

ÉSAL



À—VENIR*

PROJET D'AMÉNAGEMENT DES ESPACES
DE L'ÉCOLE SUPÉRIEURE D'ART DE LORRAINE

École Supérieure d'Arc
de Lorraine

*ÉSAL — Á — VENIR** est le volet pédagogique porté par les équipes de l'école supérieure d'art de Lorraine. Il développe les axes liés à l'enseignement supérieur artistique sur le site de Metz au sein d'un projet global d'aménagement des espaces élaboré en concertation avec Metz Métropole.

Les présentes propositions concrétisent la volonté des acteurs de l'ÉSAL de délivrer leur enseignement d'excellence aux étudiants dans de bonnes conditions de travail, soutenu par des équipements performants et actuels.

Cette évolution de l'ÉSAL tient compte de l'étude de programmation des espaces réalisée en 2015 par le cabinet Aubry & Guiguet, du diagnostic du Document Unique et de l'étude d'accessibilité de l'établissement.

Dans ce contexte, le projet conjugue plusieurs objectifs conséquents :

- De réelles innovations pédagogiques, de transmission, de recherche et de création.
- Une rationalisation d'ateliers stimulante par la proximité de toute la chaîne de production, comme le plateau pédagogique dédié à la photographie, l'image en mouvement et l'édition.
- Des actions efficaces en réponse au diagnostic du Document Unique et des risques identifiés.
- Une optimisation des circulations et de l'accessibilité aux personnes à mobilité réduite.
- Une mutualisation des moyens tant géographiques (sites d'Épinal et de Metz), de formation (entre les cursus et les niveaux), avec les écoles supérieures d'art du Grand Est et les partenaires transfrontaliers de l'ÉSAL.
- Un développement de la vie étudiante.
- Une visibilité de l'ÉSAL sur le site patrimonial et de création de la Citadelle.

Intervenants

—

Nathalie Filser.....	ÉSAL — Á — VENIR*
Gilles Balligand.....	ÉSAL — Á — VENIR*
Constance Nouvel	P.A.N. — photographie
Daniel Kommer	CUBE — bois, métal
Daniel Collot	CUBE — bois, métal
Hélène Guillaume.....	DUPLEX — images en mouvement
Pierre Villemin	DUPLEX — images en mouvement
Frédéric Thomas	ÉDIT*ON — création graphique
Marco Godinho	VITRINE — exposition permanente
Jean-Christophe Roelens.....	CAPRICE — vie étudiante

1 — **P.A.N.**
PHOTO ARGENTIQUE ET NUMÉRIQUE

2 — **EDIT*ON**
CRÉATION GRAPHIQUE

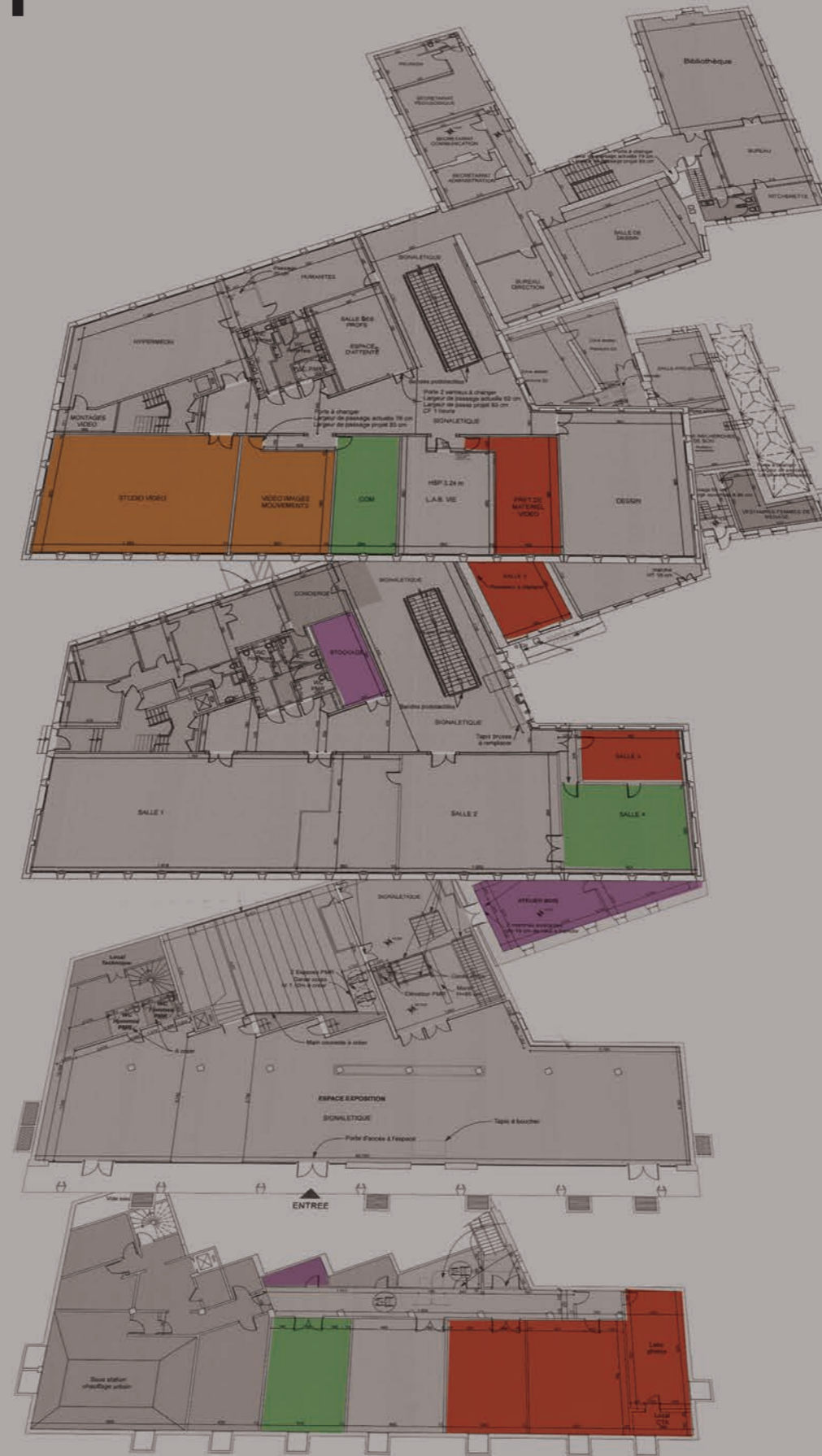
3 — **VITRINE**
EXPOSITION PERMANENTE

4 — **DUPLEX**
IMAGES EN MOUVEMENT

5 — **CUBE**
BOIS ET MÉTAL

6 — **CAPRICE**
ESPACE DE VIE ÉTUDIANTE, CAFÉTÉRIA

PLAN GÉNÉRAL AVANT



PLAN GÉNÉRAL APRÈS



- 1 — P.A.N.
- 2 — ÉDIT*ON
- 3 — VITRINE
- 4 — DUPLEX
- 5 — CUBE
- 6 — CAPRICE

1 —

P.A.N.

**PHOTOGRAPHIE ARGENTIQUE
ET NUMÉRIQUE**

INTRODUCTION

Applications

- Photographie argentique et numérique
- Prise de vue
- Développement de la matrice et des étapes de tirage noir & blanc et couleur
- Finition et contre collage
- Accrochage et exposition

En suivant le processus de la prise de vue jusqu'à sa réalisation finale, PAN Photo à l'ÉSAL sera, parmi les écoles supérieures d'art du Grand Est, l'un des lieux permettant une approche complète du développement et du tirage photographique, où les étudiants pourront expérimenter le médium dans toutes ses potentialités.

Aujourd'hui, malgré une longue histoire, des enseignants - artistes actifs sur la scène de la photographie contemporaine, et un engouement des étudiants, l'enseignement est entravé par plusieurs facteurs: la fermeture de son laboratoire argentique qui mérite de lourds aménagements de mise en conformité, un terrain de la photographie segmenté avec des lieux de production disséminés, et une absence d'un espace de finition et d'exposition.

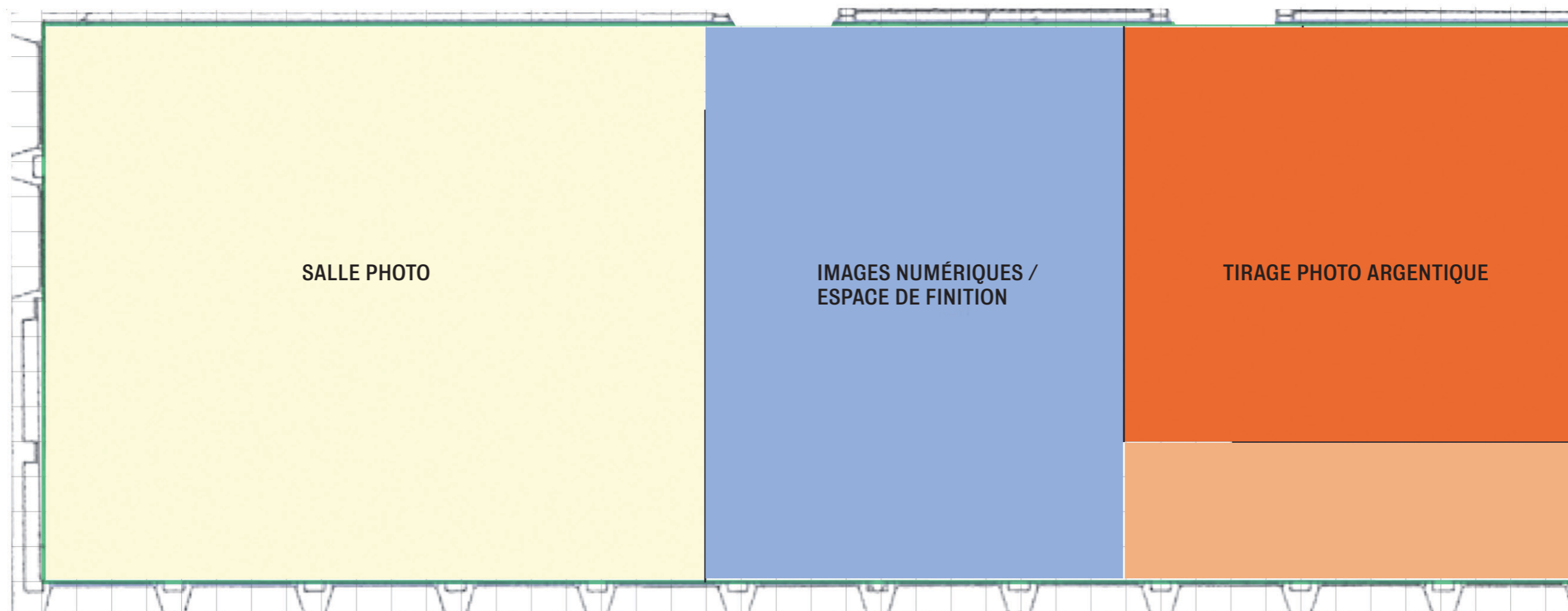
PAN Photo est le projet pour un pôle de photographie devenu nécessaire. Il permettra la réunion des équipements, l'agrandissement des espaces dédiés, la coordination de ses acteurs motivés. Il regroupera quatre lieux essentiels; un laboratoire argentique noir et blanc et couleur, le traitement des images numériques, un espace de finition, et une salle Photo.

1^{er} étage
PAN photo
(pôle argentique et numérique)



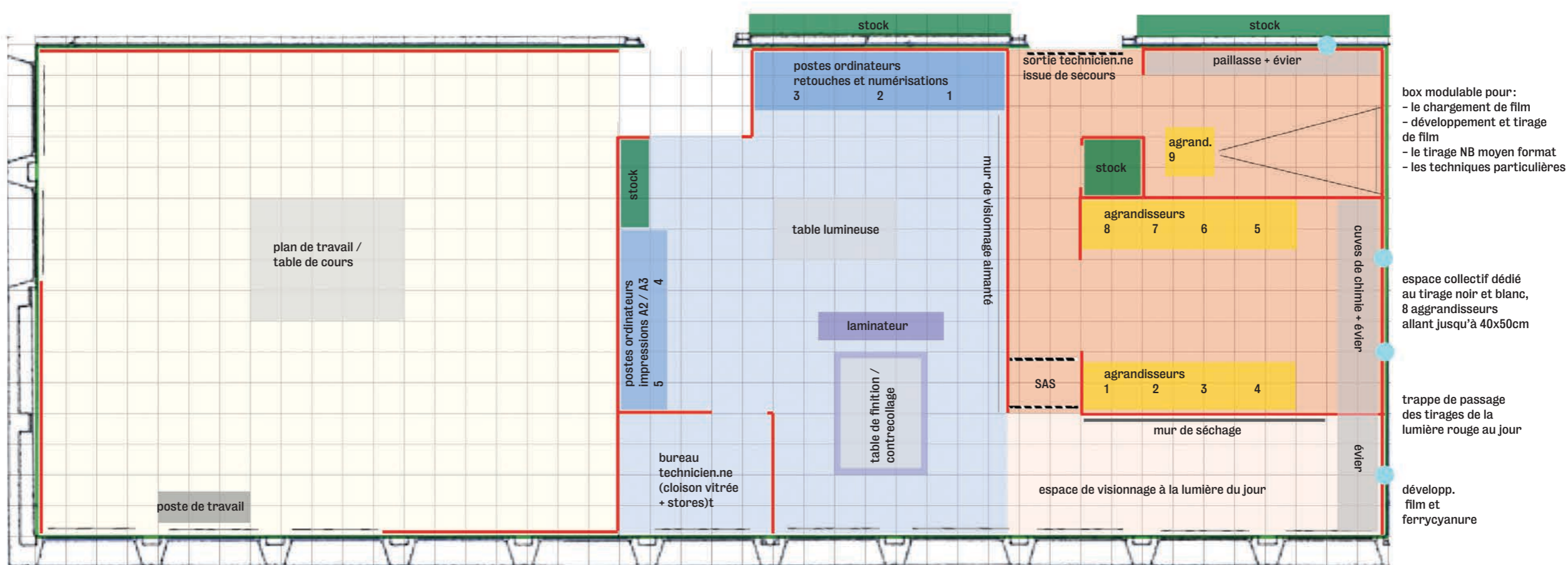
ESPACE DÉTAILLÉ

VUE D'ENSEMBLE





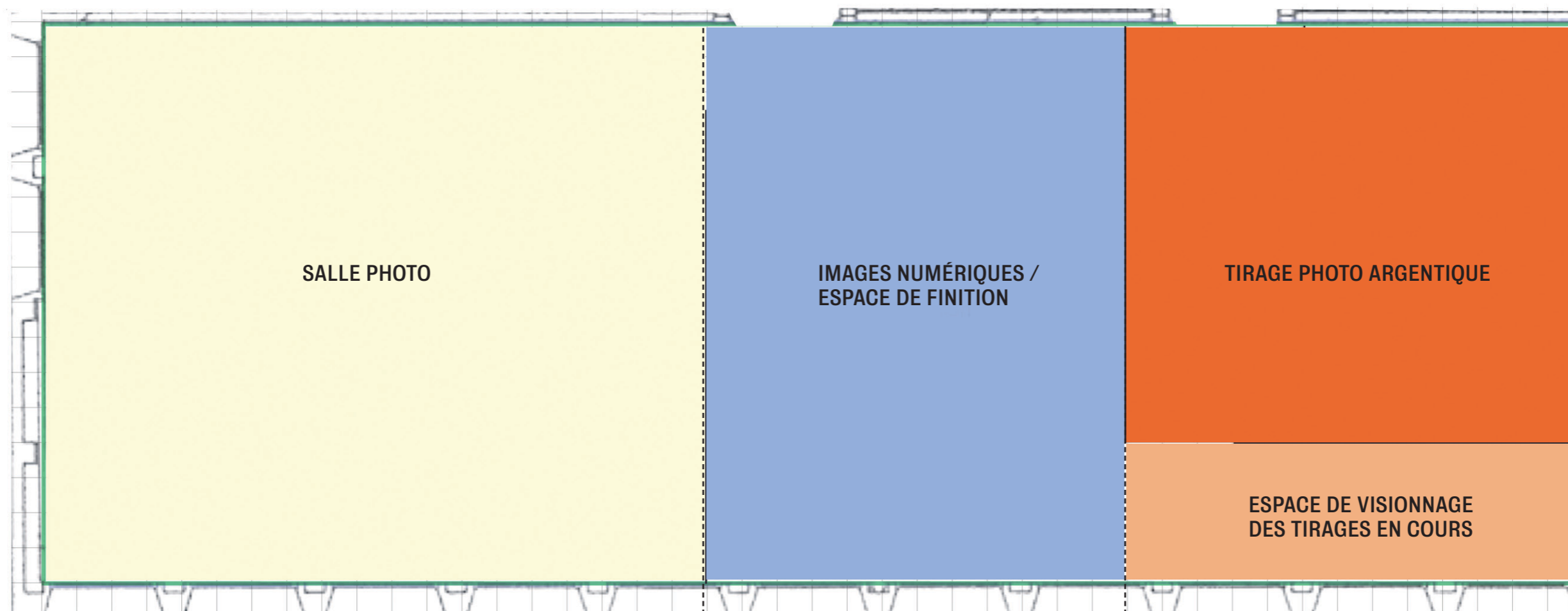
PROPOSITION D'AMÉNAGEMENT



- | | | | |
|---|--|---|--|
|  | salle photo |  | paillasse de laboratoire / plans de travail / table lumineuse |
|  | traitement numérique / espace finition |  | points d'eau |
|  | laboratoire argentique / lumière rouge |  | postes de travail numériques / ordinateurs / accès électricité |
|  | laboratoire argentique / lumière jour |  | poste de travail argentiques / agrandisseurs / accès électricité |
| | stores / rideaux blancs occultants |  | matériel de contrecollage |
|  | échelle |  | stockage |

1cm = 1m

ESPACE DÉTAILLÉ



salle photo :

- 1 poste de travail (Imac) + logiciels Adobe
- 1 vidéoprojecteur en installation permanente (plafonnier)
- 1 grand plan de travail sur tréteaux

- 1 vidéoprojecteur (rangement stockage ext)
- 2 rétroprojecteurs diao (rangement stockage ext)
- 1 armoire de stockage (mur extérieur)

- néons arts graphiques 950/965 (5 000/6 500 °K)
- rideaux occultants blancs

traitement numérique :

- 5 postes numériques
- + logiciels Adobe
- 5 écrans calibrés pour la retouche

- 3 scannes (négatifs / à-plat / Imaçon)
- 2 imprimantes Photo Pro (A2 / A3)

- 1 mur aimanté de visionnage
- 1 armoire de stockage
- 1 table d'appoint

espace de finition :

- 1 laminateur pro de 140 cm
- 1 grande table de finition
- 1 armoire de stockage

labo argentique :

- 8 agrandisseurs NB et couleur 40x50cm
- 1 paillasse de labo + évier 400 cm

- 1 agrandisseur NB tête rotative (grand format)
- 1 paillasse de labo + évier 400 cm pour tirage grand format et techniques particulières

- 1 box de stockage (stock chimies sous clé)

- 1 évier 120 cm de développement NB
- installation ferrycyanure
- installation pour le séchage des tirages

PROPRIÉTÉS DES ESPACES

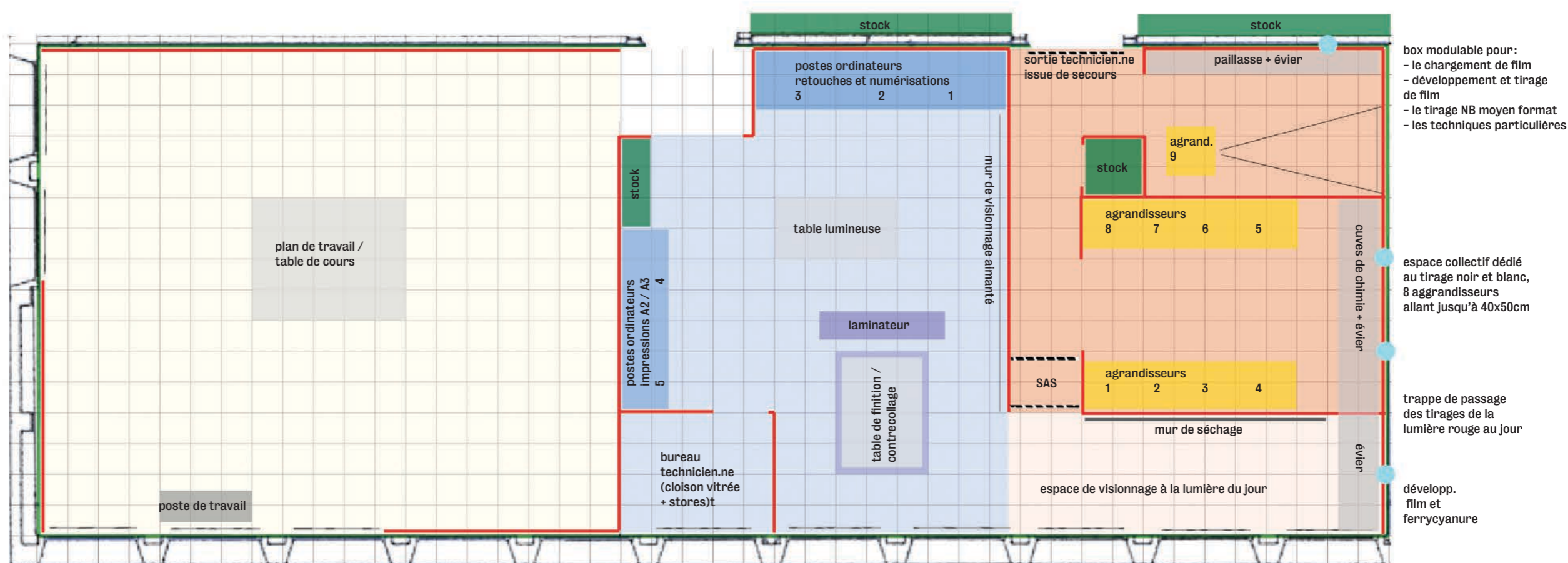
Salle Photo

Expérimentations, accrochages, présentations de diplômes
80 m²

Laboratoire Photo

Images numériques
48 m²

Tirages argentiques
48 m²



Propriétés:

- salle de cours photo / projections / bilans / diplômes
- éclairage naturel et possible occultation totale
- éclairages artificiel néons arts graphiques (950/965 (5 000/6 500 °K)

Propriétés:

- espace propre et sec
- éclairage naturel
- éclairages artificiel néons arts graphiques (950/965 (5 000/6 500 °K)

Propriétés:

- espace chimique et humide
- espace labo: lumière rouge / noir total
- espace visionnage: éclairage naturel / artificiel néons arts graphiques 950/965 (5 000/6 500 °K)

IDENTIFICATION DES BESOINS

Un Pôle Argentique-Numérique, la fusion des techniques traditionnelles et nouvelles.

Ce nouveau pôle conservera les techniques traditionnelles qui sont enseignées à l'ÉSAL (développement et tirage des épreuves argentiques noir et blanc, cyanotypie). Une nouvelle activité de tirage argentique couleur constituera une innovation parmi les Écoles d'Art du Grand Est, autant que des technologies actuelles et futures, liées au numérique.

L'harmonisation de ces lieux sont autant de moments de réflexion, qui permettent à l'étudiant de construire progressivement une image et de mûrir simultanément sa pratique, sa technique et sa recherche artistique.

Transversal et ouvert aux deux options, le PAN Photo se veut diagonal et multi-fonctionnel. Nous constatons l'utilité de ce médium pour tous au sein de l'école: reproduire ses œuvres, documenter des performances, acquérir une méthodologie des images numériques et communiquer par l'image photographique en général est aussi un vecteur important de la professionnalisation de nos étudiants.

AMÉNAGEMENT

L'aménagement total nécessite la répartition suivante dont le volume total envisagé est de 174 m²:

- 1 laboratoire argentique: 48 m²
- 1 salle de traitement numérique: 30 m²
- 1 salle de finition: 18 m²
- 1 salle de premier accrochage: 80m²

ACTIVITÉS & ÉQUIPEMENT TECHNIQUE

- Développement et tirage noir et blanc, couleur, du petit au grand format:
 - 9 agrandisseurs noir et blanc et couleur neufs
 - Une Jobo machine de développement pour films couleur
 - Une RCP (Roller Color Processor) Thermaphot pour réaliser des tirages argentiques couleur jusqu'au format 50 x 70 cm.
- Traitement des images numériques numérisation et développement de fichiers raw, chromie et retouches, impressions HD, éditions et porte-folios photographiques:
 - 5 ordinateurs Apple avec logiciels de traitement et retouche d'images
 - 5 écrans calibrés pour la retouche
 - 2 imprimantes jet d'encre A2
 - 2 scanners à plat (A4)
 - 1 scanner de négatifs Imacon.

- Contrecollage, façonnage et finition des travaux:
 - 1 lamineur professionnel
 - Une grande table de finition.
- Accrochage, expérimentations et présentation des travaux:
 - 1 grand mur métallisé de visionnage
 - 2 projecteurs diapositives
 - 1 vidéo-projecteur.

RESSOURCES HUMAINES

La photographie aujourd'hui ne peut être envisagée de manière exclusive. Les technologies numériques étant calquées sur le procédé argentique existant depuis son invention, la réunion des espaces argentiques numériques doit aussi passer par l'accompagnement permanent d'un technicien qui saura jouer de la richesse de ces deux pratiques désormais complémentaires.

BUDGET

Un total de 100 000 euros pour l'acquisition de nouveau matériel et la révision des équipements désuets.

1 —

P.A.N.

ANNEXES



source web, images à titre d'exemple

1 Thermaphot

2 Jobo

3 Labo argentique

PAN PHOTO

Création d'un Pôle Argentique-Numérique de Photographie

La pratique photographique à l'Esal

Durant 5 années études les menant au Dnsep, les étudiants inscrits à l'Esal ont un panel d'outils pratiques, théoriques et techniques à leur disposition pour développer leur recherche artistique. Parmi ces outils, l'initiation à la photographie, à travers la prise de vue et les techniques argentiques et numériques, permet de réaliser des travaux photographiques dans un champ artistique et expérimental, emmenés par les artistes-enseignantes de Photographie et encouragés par l'ensemble de l'équipe pédagogique.

Aujourd'hui, l'Esal est confrontée devant le constat de la fermeture obligatoire de son laboratoire de photographie argentique en regard des normes actuelles d'hygiène et sécurité. A cela, s'ajoutent trois autres éléments qui sont le reflet d'un terrain de la photographie trop longtemps délaissé :

- l'éclatement des lieux de production la photographie, qui génèrent un dispersément pédagogique : laboratoire et studio photo au sous-sol, impression traceur et scanner au niveau 1, retouche photo et emprunt de matériel au niveau 2.
- l'absence d'une espace de finition équipée d'un lamineur professionnel.
- le manque d'une salle Photo équipée et adjointe à la production : celle-ci devrait constituer un ciment des différentes étapes de production du processus photographique.

Ces quatre constats sont des limites à l'apprentissage et l'appréciation du médium photographique par les étudiants et dans leurs élans créatif. Les professeurs concernés par l'enseignement de la Photographie à l'Esal ont mené une réflexion sur la pédagogie globale du médium et sur la valorisation de cet enseignement au sein de la région du Grand Est.

Le processus photographique, coordonner les temps et les lieux

1. La prise de vue. Naissance d'une empreinte, elle se fait généralement en studio ou en extérieur :

/ observer, fixer, photographier, capturer

L'image latente est celle qui vient de s'imprimer sur un support sans pour autant être encore visible. Car même en numérique, l'écran de l'appareil permet certes de pré-visualiser l'image, mais il faut un traitement professionnel spécifique pour découvrir ce que peut offrir un code binaire dans une qualité optimale et une fidélité du rendu.

2. Le développement de la matrice et les étapes de tirage. Ces différentes phases du processus varient selon la technique choisie - argentique et/ou numérique, mais consistent à toujours à faire émerger visuellement l'image latente, et se déroulent au laboratoire ou en salle d'ordinateurs :

// argentique, développer, tirer, contacter, repiquer, contretyper
// numérique, exporter, scanner, retoucher, imprimer

1

Cette étape est l'une des plus importante du processus, les passages entre l'image latente et son impression sur un support physique, sont autant de tests sur la qualité technique d'une image que sur la recherche du sens.

Entre chaque test, il faut pouvoir juger l'image pour elle-même et dans un ensemble cohérent. Un espace de visionnage/premier accrochage directement relié au laboratoire et à la salle d'ordinateurs sont déterminants, dans une optique de fluidité des gestes et de la pratique.

3. La finition et le contrecollage, permettent d'écarter les derniers défauts de l'image et de présenter le travail professionnellement, dans un endroit propre et sec, en salle de finition :

/// contrecoller, accrocher, suspendre, projeter, encadrer, expérimenter,

Une fois que les tirages sont secs et imprimés, la finition et le mode d'accrochage posent les questions de la présentation du travail. Les possibilités varient de la simple suspension à un encadrement sophistiqué. Entre ces deux extrémités, le contrecollage est une méthode de finition globalement répandue en photographie, afin de présenter proprement le travail abouti et de donner la meilleure lisibilité possible des travaux ainsi réalisés.

4. Le visionnage et l'accrochage des travaux. Ils sont le moment fort des appréciations, le lieu des discussions et des échanges, en salle « Photo » :

//// regarder, apprécier, critiquer, distancer, éprouver, analyser, prolonger, etc.

C'est une étape de recherche sur le sens donné aux images, et les interactions possibles avec d'autres médiums. La salle d'accrochage photo est le lieu des discussions critiques sur les travaux des étudiants, dans une approche pédagogique et constructive de l'image photographique.

L'harmonisation de ces lieux sont autant de moments de réflexion, qui permettent à l'étudiant de construire une image progressivement et de mûrir simultanément sa pratique, sa technique et sa recherche artistique.

Création d'un nouvel espace au sein de l'École et du territoire

Le PAN Photo est le nom d'un pôle de photographie qui devient nécessaire aujourd'hui. Il permettra la réunion des équipements, l'agrandissement des espaces dédiés, la coordination de ses acteurs, et la création d'une salle de finition avec des murs de visionnage et de premier accrochage.

Transversal et ouvert aux deux options, le PAN Photo se veut diagonal et multi-fonctionnel. Nous constatons l'utilité de ce médium pour tous au sein de l'école : reproduire ses oeuvres, documenter des performances, acquérir une méthodologie des images numériques et communiquer par l'image photographique en général est aussi un vecteur important de la professionnalisation de nos étudiants.

La nouvelle activité de tirage argentique couleur constituera une innovation parmi les Écoles d'Art du Grand Est, permettant une approche complète du développement et du tirage photographique. En suivant le processus de la prise de vue jusqu'à sa réalisation finale par un atelier de finition, les étudiants pourront expérimenter différentes techniques de contrecollage, et concrètement visibles dans un salle Photo de premier accrochage/projection/spatialisation.

2

2 —

EDIT*ON

CRÉATION GRAPHIQUE

INTRODUCTION

Applications

Création,
expérimentation
et réalisation d'objets
graphiques éditoriaux
en micro et petite
édition :

- Affiches
- Brochures
- Flyers
- Livres
- posters
- Cartes
- ...

De plus en plus d'étudiants se montrent attentifs à l'édition, au design graphique, à la typographie et la création graphique en général. D'où l'intérêt, pour l'école, de développer un pôle édition attractif, complet et contemporain, rassemblé dans un seul lieu qui supprimera la dispersion actuelle des équipements sur trois niveaux.

D'où l'intérêt, pour l'école, de développer un pôle édition attractif, complet et moderne. L'enseignement que nous proposons a pour objet l'acquisition de connaissances pratiques en matière de culture visuelle et de création design. L'un de nos rôles consiste à encourager l'engagement créatif des étudiants dans toutes les pratiques. En renforçant le pôle édition de l'établissement nous permettrons aux étudiants de mieux formuler et préciser leur pensée d'auteurs dans le champ graphique actuel.

AVANT

1^{er} étage
salle communication

RDC haut
salle édition

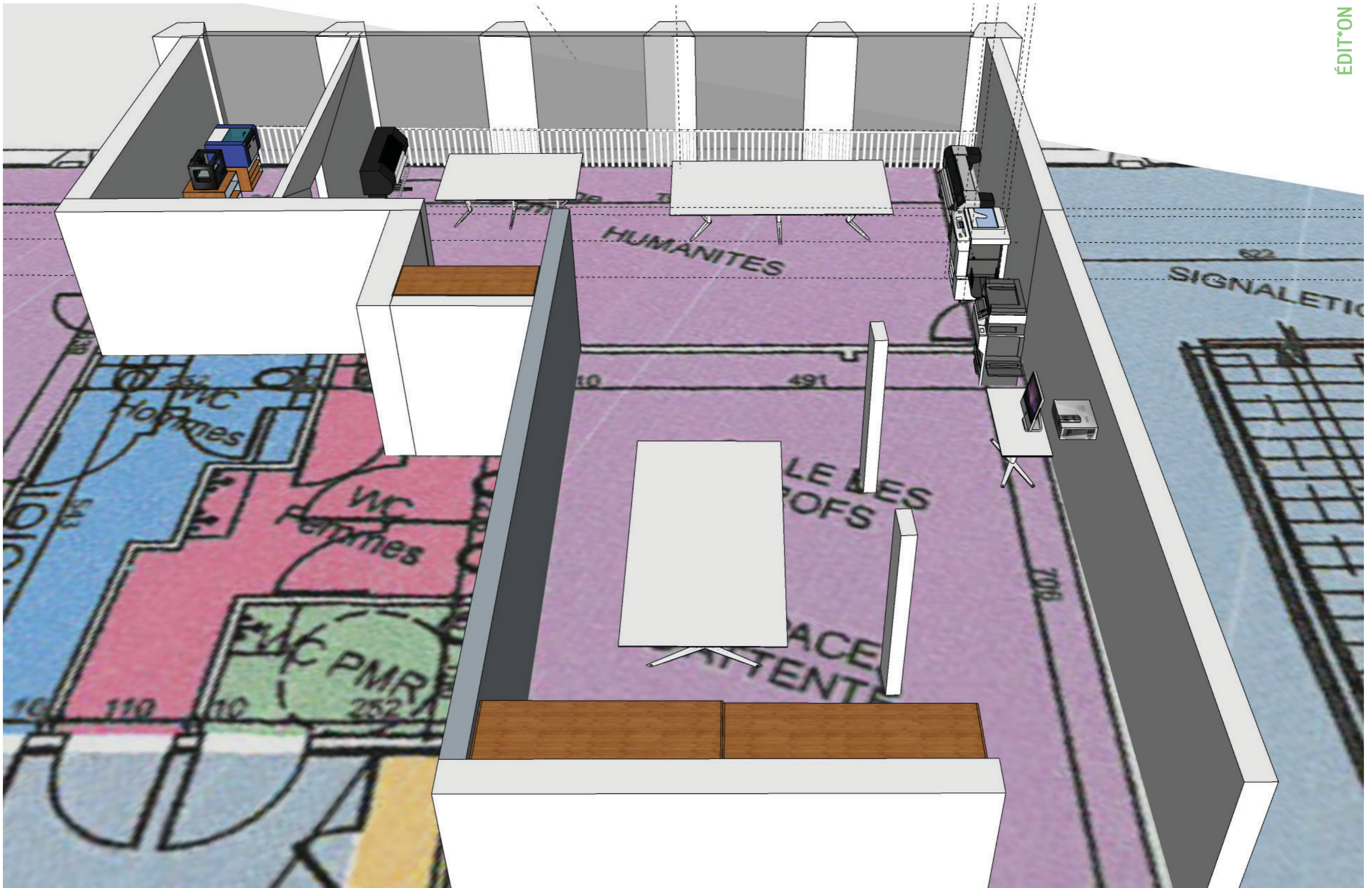
sous sol
FabLab



1^{er} étage
pôle édition







ESPACE DÉTAILLÉ

MATÉRIEL ET ÉQUIPEMENTS

TIRAGES

- imprimante laser
- imprimante Riso
- traceur affiches
- poste de travail

DÉCOUPES

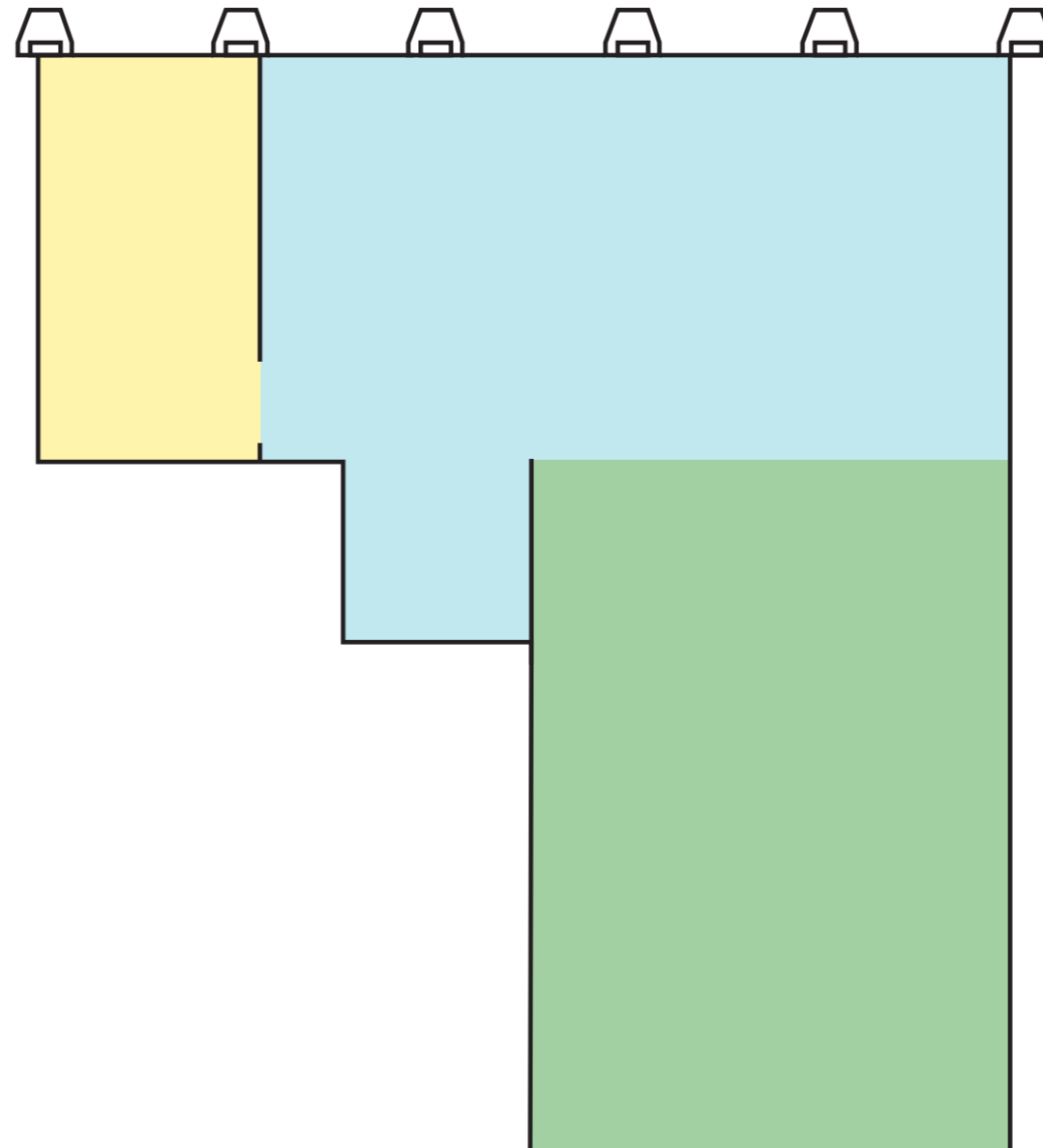
- découpeuse vynile
- table de découpe
- massicot
- planches de coupe

STOCKAGE

- consommables print
- consommables vynile
- stockage papiers

FABLAB

- découpeuse, graveuse laser
- consommables laser
- imprimante 3d
- consommables ABS
- poste de travail



RELIURE

- matériel de reliure classique
- matériel de reliure contemporain
- collection de papier
- nuancier de papier
- collage en bombe
- carton gris / plume
- meuble de stockage, rangements
- surface d'accrochage
- table de travail collectif

ENSEIGNEMENT

- poste de travail
- vidéoprojecteur
- enceintes
- bibliothèque d'ouvrages

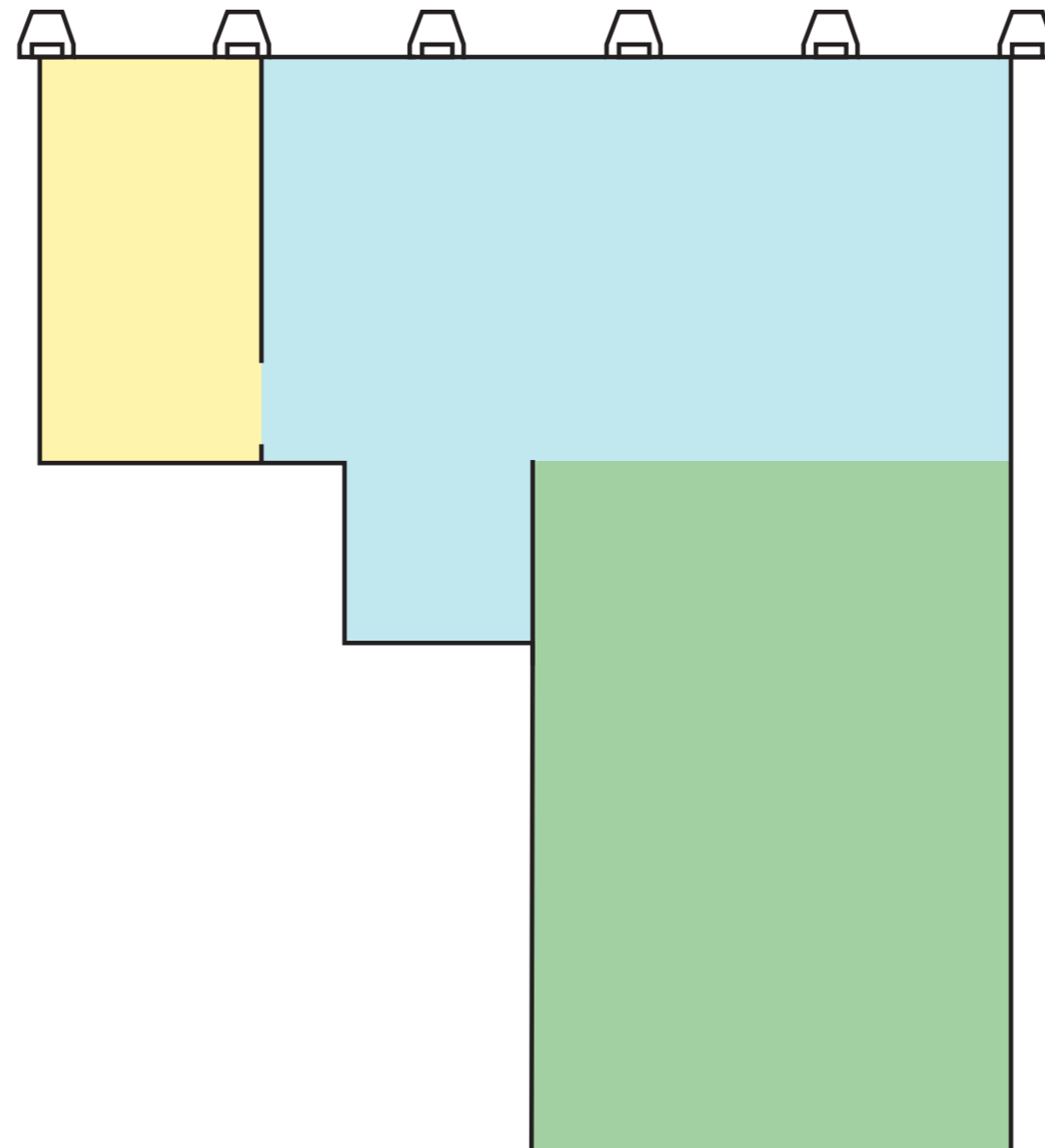
FONCTIONS

TIRAGES / DÉCOUPES / STOCKAGE

Création et réalisation d'objets graphiques éditoriaux en micro et petite édition.
Prise en main d'outils professionnels.
Diversification des moyens de productions classiques et contemporains.
Outils professionnels pour viser l'excellence en matière de prototypes et maquettes.

FABLAB

Utilisation des nouvelles technologies de découpe laser, de gravure laser et de prototypage 3D ABS.

**RELIURE**

Autonomie au niveau de la finition et de la réalisation.
Diversification des moyens de production classiques et contemporains.

ENSEIGNEMENT

Acquisition de connaissances pratiques en matière de culture visuelle et de création design.
Favoriser les échanges et le partage.

IDENTIFICATION DES BESOINS

MATÉRIEL

Conception

– 3 postes type iMac grand écrans équipés avec:

- La suite CC
- Logiciels typos
- Logiciels modélisation

prise en main d'outils professionnels

– Impression: imprimante laser, Rizo, traceur

diversification des moyens de productions classiques et contemporains

– Découpe: massicot, table de découpe, planches de coupe, A2 / A3 / A4, grandes règles, gabarit de découpe

outils professionnels pour viser l'excellence en matière de prototype et maquette

Reliure

– Matériel de reliure classique et contemporain

– Collection de papier, nuancier papier

autonomie au niveau de la finition et la réalisation

Collage

– Colle en bombe, carton plume, carton gris

autonomie au niveau de la finition et la réalisation

– Meubles de stockage et de rangement

optimisation de l'espace de travail, être proche des conditions de studio

– Surface d'accrochage et décrochage des chemins de fer, affiches

favoriser les échanges et le partage

– Table de travail collectif

favoriser les échanges et le partage

Enseignement

– Vidéoprojecteur

– Ordinateur portable

– Enceinte

– Bibliothèque d'ouvrage

remarquable pour les exemples: une base de références éditoriales classiques et contemporaines permettant l'analyse critique.

FabLab

– Découpeuse laser

– Stock et catalogue de matériaux,

– Imprimante 3D

– Découpeuse vinyle.

(l'école possède déjà ces machines)

RESSOURCES HUMAINES

Un technicien permanent dans le pôle qui possède une parfaite connaissance de la chaîne

CONTRAINTES

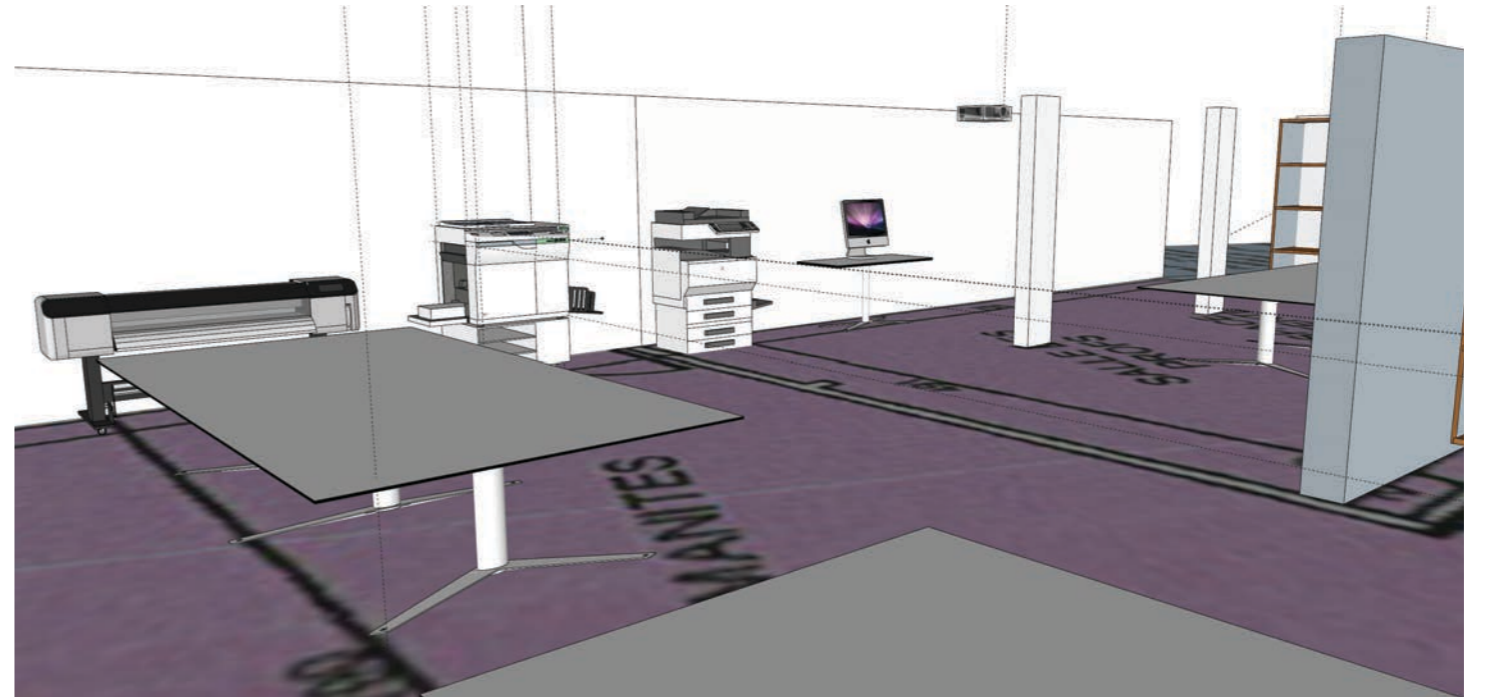
Doit permettre d'accueillir un grand nombre d'étudiants et créer des zones de projection, des espaces de travail de mise en commun pour favoriser les échanges et les discussions entre étudiants. Stockage de papier, de feuilles, de matériel de grand format. Le laser, et la 3D doivent être séparés du reste du pôle en les plaçant dans le petit studio son actuel. Prévoir un extracteur pour le bruit, les fumées et les poussières.

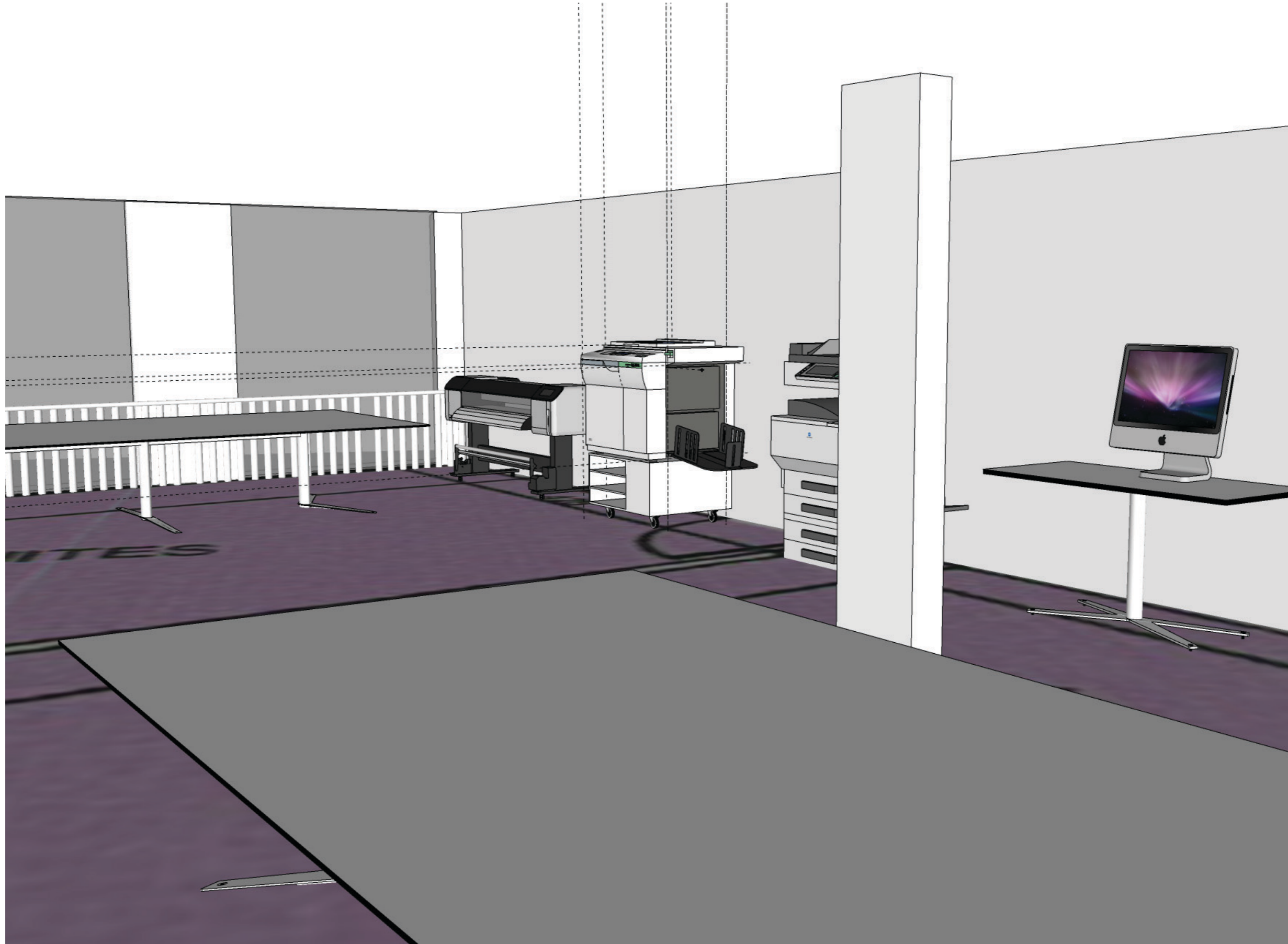
BUDGET

30 000 à 45 000 euros matériels
+ travaux
+ temps plein horaire

2 — EDIT*ON

ANNEXES





3 —

VITRINE

EXPOSITION PERMANENTE

INTRODUCTION

Applications

- Exposition
- Expérimentation
- Programmation
- Pluridisciplinarité
- Visibilité de l'ÉSAL et ouverture vers l'espace public

Le projet Vitrine est un espace d'exposition autonome, nomade et itinérant à la dimension d'une des vitrines de la Galerie de l'Esplanade de l'ÉSAL.

Y seront disposés des projets réalisés par les étudiants de l'école, ainsi que ceux d'artistes et de commissaires invités.

Ce dispositif aux dimensions modestes, permettra d'envisager l'exposition autrement. La Vitrine sera visible jour et nuit et fonctionnera donc comme un espace d'expérimentation, qui permettra de dynamiser les projets des étudiants, en les confrontant au regard des professionnels du monde de l'art et aussi de s'ouvrir à la ville, comme de sensibiliser un large public aux pratiques de l'art contemporain. Dans un processus pédagogique, le projet est développé par les étudiants au sein de l'atelier De geste en geste.

Il sera aussi la vitrine de l'école par la qualité et l'audace des projets qui y seront exposés.

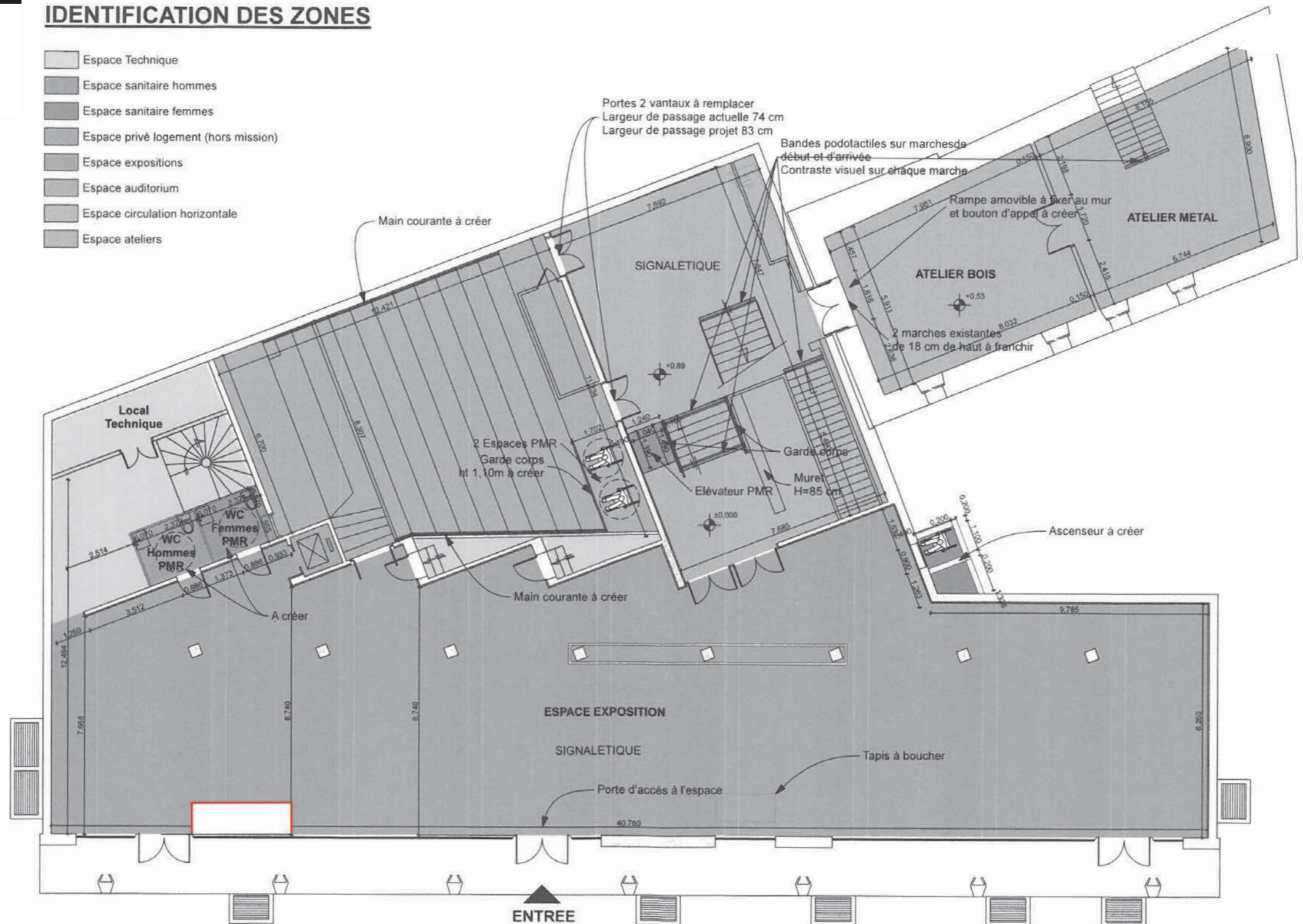
IMPLANTATION



RDC bas
vitrine

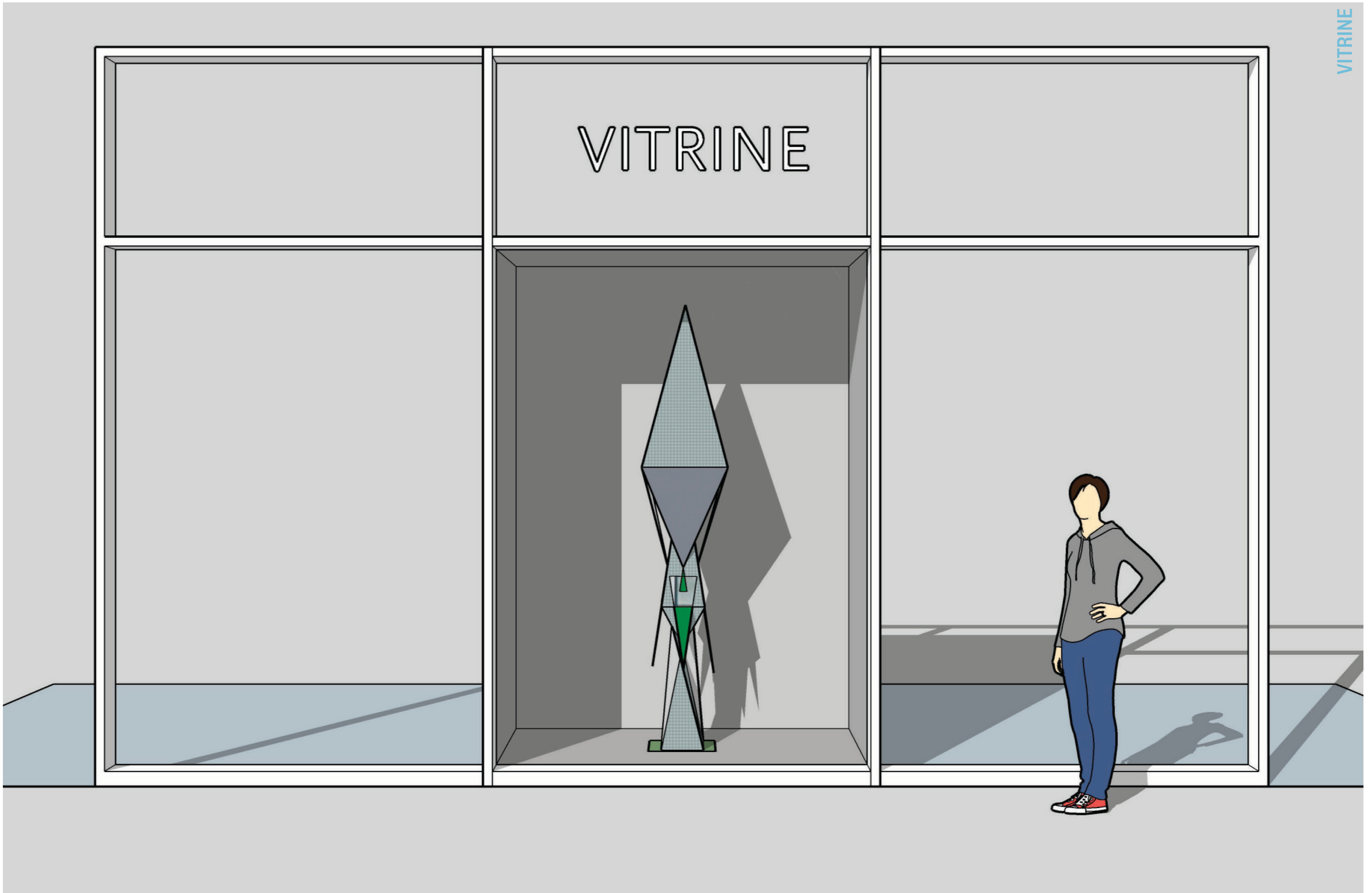
IDENTIFICATION DES ZONES

- Espace Technique
- Espace sanitaire hommes
- Espace sanitaire femmes
- Espace privé logement (hors mission)
- Espace expositions
- Espace auditorium
- Espace circulation horizontale
- Espace ateliers



AVANT





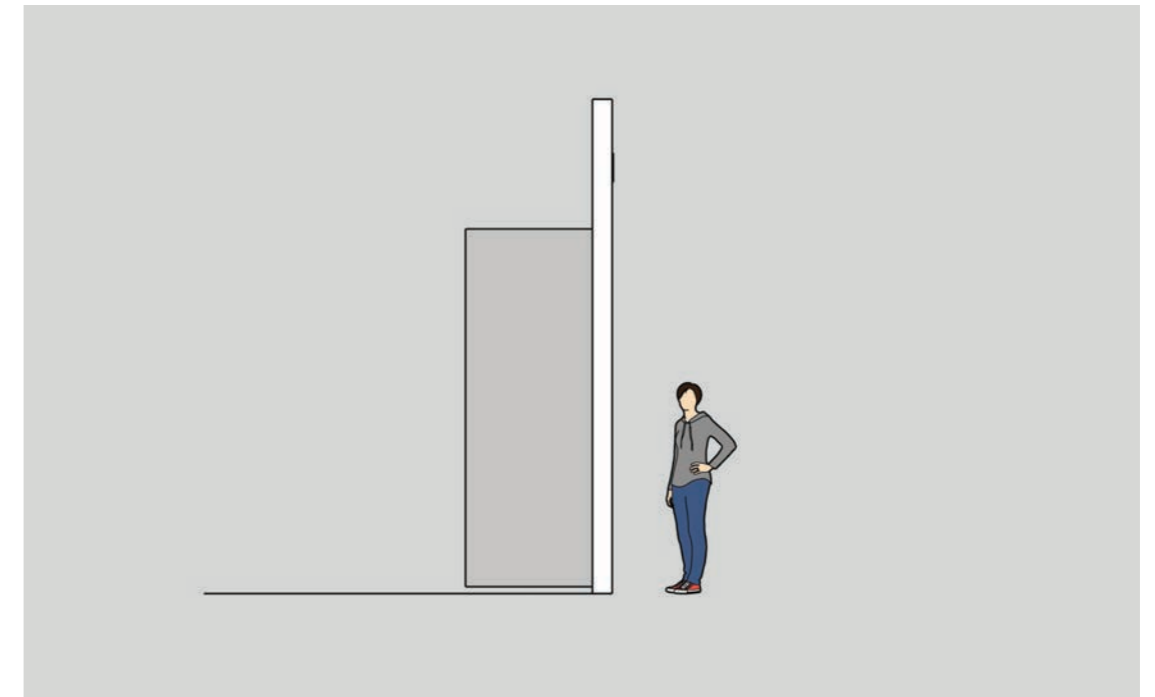
AVANT



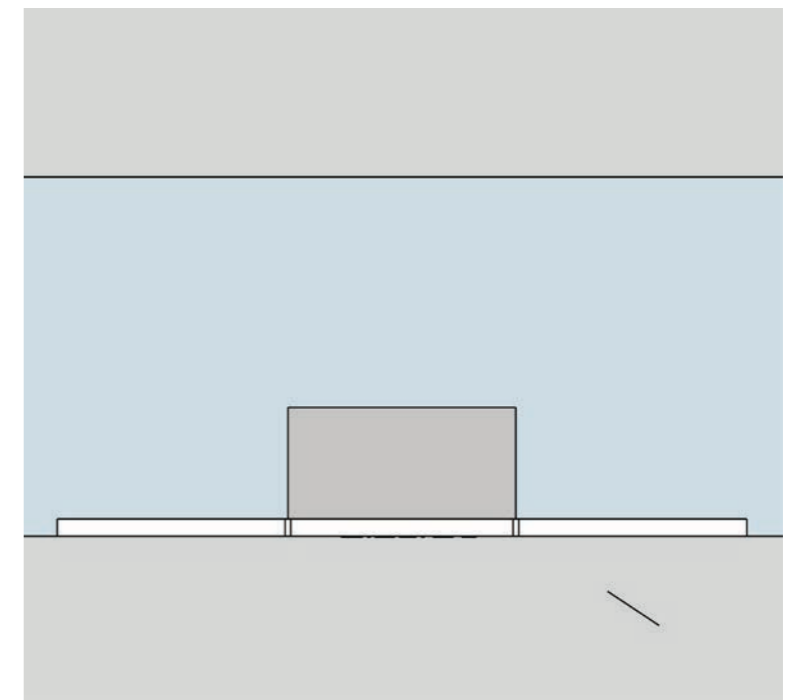


3 — VITRINE

ANNEXES



plan vue de côté



plan vue du dessus

Depuis mes débuts en 2016 en tant qu'artiste et enseignant à l'ÉSAL Metz, j'ai tout de suite souhaité élaborer un projet d'exposition nomade à l'école, qui serait au plus proche de la ville. Pour cela je propose de développer dans le cadre de mon programme de recherche 'De geste en geste'— le projet 'Vitrine' qui sera un espace d'exposition et d'expérimentation qui prendra pour terrain de jeu une des vitrines de la galerie de l'esplanade de l'ÉSAL. En plus de la dynamique que le projet va créer à l'intérieur de l'école et des multiples connexions qui vont se faire entre les étudiants et enseignants des diverses options, ce qui me semble important c'est d'inviter les étudiants à montrer leur travail dans un cadre qui leur permettra aussi de développer des discussions avec un public extérieur à l'école et d'avoir un contexte pour le faire et qui mélange l'espace public et l'espace privé.

La vitrine sera aussi visible jour et nuit ce qui offre un terrain d'expérimentation exceptionnel, tant du point de vue artistique que relation du public à cet espace. En confrontant les projets de chacun d'abord au regard des professionnels du monde de l'art lors d'événements organisés dans ce contexte et ensuite de sensibiliser les passants qui passent là par hasard, aux pratiques de l'art contemporain. Cela permettra aussi aux étudiants de créer des affinités dans divers domaines de la préparation et monstration d'un projet artistique, qui va de la scénographie à la préparation et communication d'un projet en passant par toutes les étapes et processus de création.

En prenant seulement une vitrine comme espace d'exposition au sein de la galerie de l'esplanade, cela permettra de garder une économie de moyens réelle, dans la mise en espace et élaboration des projets et de travailler à une échelle humaine et flexible sans trop de contraintes budgétaires et spatiales.

L'idée aussi est de développer un programme d'expositions au sein de la vitrine, en invitant des artistes, des commissaires, des musiciens... Cela permettra de développer une pédagogie innovante qui lie l'étudiant à la vie réelle, en l'aidant à mettre en place encore pendant les années d'étude, un réseau de contacts professionnels.



DUPLIX

LES IMAGES EN MOUVEMENT

INTRODUCTION

Applications

- Vidéo
- Installations visuelles
- Film - essai
- Cinéma
- Animation
- Performances audio-visuelles
- Vjing
- Plateau TV ou radio live

Les pratiques liées aux images en mouvement évoluent avec rapidité et les formes artistiques s'enrichissent des techniques traditionnelles mêlées aux nouvelles technologies. Médium d'expérimentation et expression d'auteurs, l'enseignement est largement ouvert aux autres disciplines de l'école, comme le son ou les dispositifs développés par le LabVies (volume, interaction, espace et scénographie). Il est aussi un terrain de rencontres entre les arts plastiques et le spectacle vivant, au sein de l'ÉSAL ou hors les murs.

Des restaurations liées aux lieux d'enseignement -dont une fuite d'eau du plafond et un plateau Cyclo obsolète- ainsi que des aménagements permettant le stockage des équipements à ranger et à mobiliser rapidement sont des motivations pour une réinstallation au sein d'un plateau pédagogique. L'espace administratif actuel et les combles aménageables sont envisagés comme nouvel espace pouvant accueillir en duplex l'espace studio vidéo (plateau modulable) et l'espace images en mouvement (salle de cours et de montage).

ÉTAT ACTUEL DE L'ESPACE





APRÈS

47

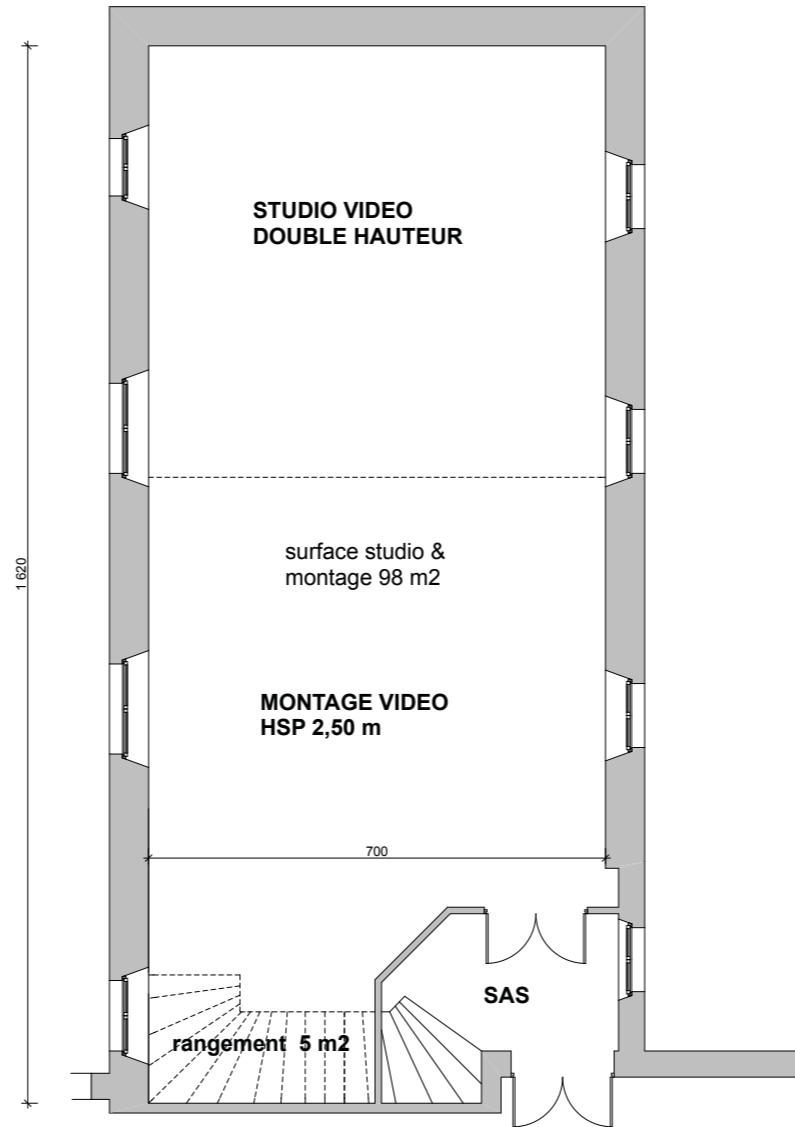
DUPLEX

1^{er} & 2^e étage
duplex vidéo

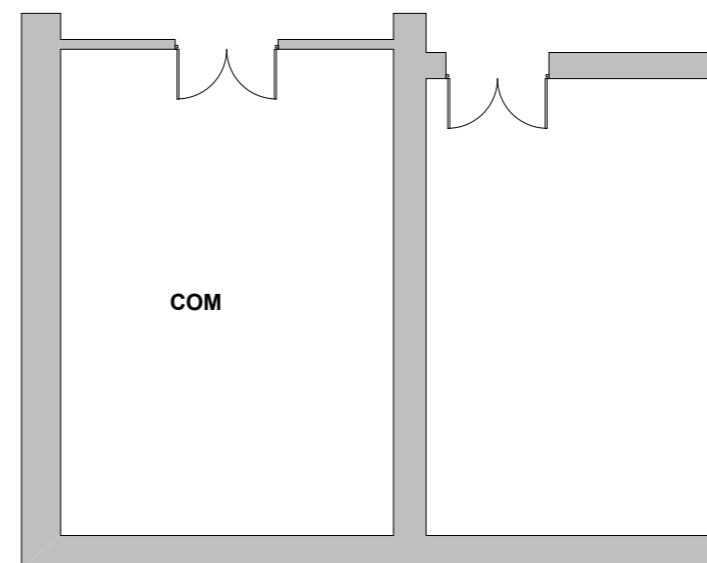


ESPACE DÉTAILLÉ

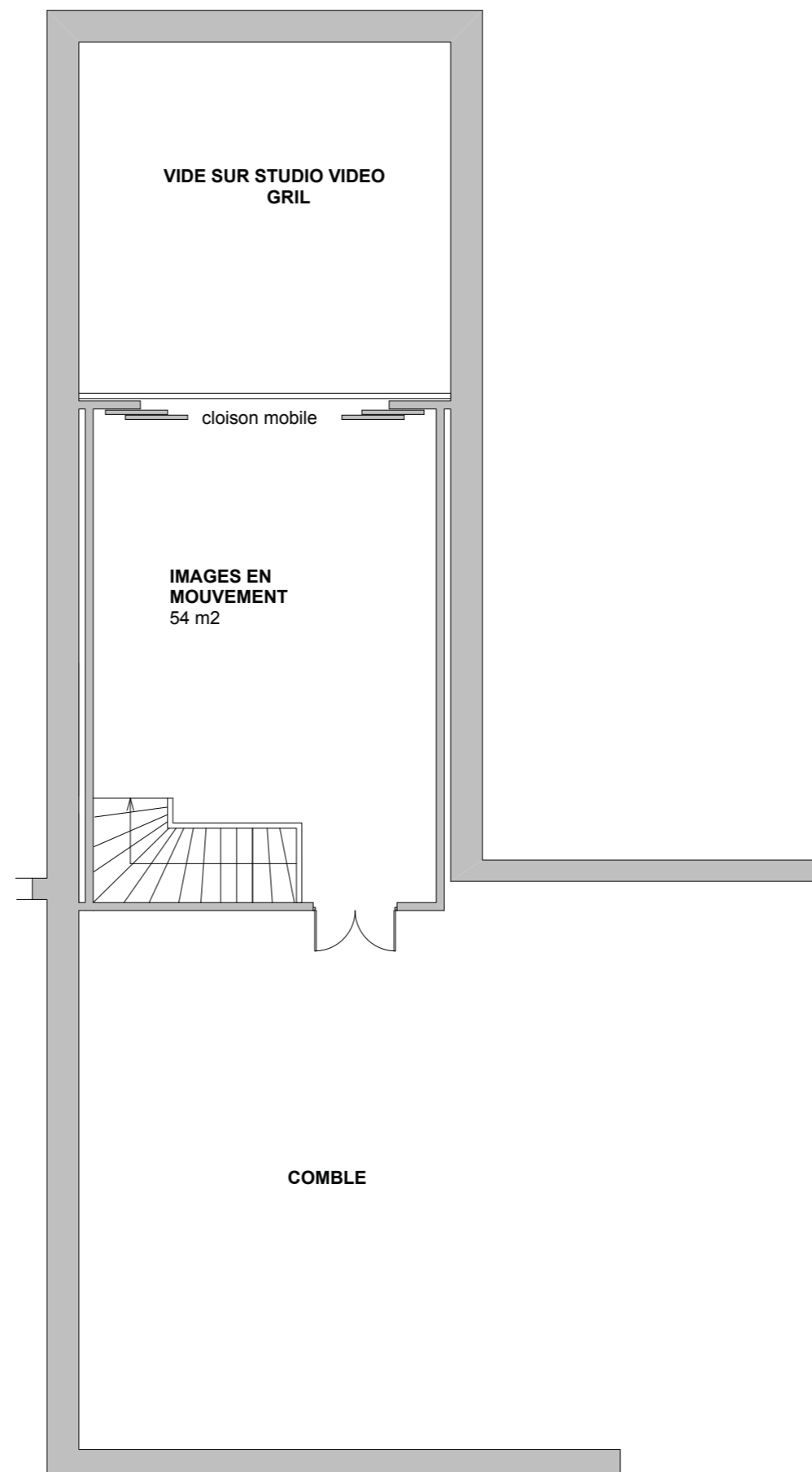
1^{ER} ÉTAGE



plan indicatif
toutes les cotes
sont à vérifier



2^E ÉTAGE



plan indicatif
toutes les cotes
sont à vérifier

IDENTIFICATION DES BESOINS

ESPACE ADMINISTRATIF ACTUEL :

Cet espace est cloisonné en plusieurs espaces de bureaux et totalise une surface de 15,40 m de profondeur et 6,60 m de largeur, soit 101 m² en éliminant toutes les cloisons.

Au-dessus de cet espace existent des combles aménageables sur toute la surface et l'ensemble de l'ancien bâtiment.

Comment transformer ce plateau en espace vidéo modulable et évolutif?

2 niveaux sont envisagés pour retrouver l'ensemble des surfaces, améliorer la fonctionnalité des espaces distincts et complémentaires, proposer une diversité de pratiques dédiées aux images en mouvement:

- Niveau Bas: le plateau vidéo et un sas d'entrée
- Niveau Haut: la salle images en mouvement et des cellules de montage adjacentes

SAS D'ENTRÉE NIVEAU BAS

Ce sas d'entrée permet d'accéder par un escalier au niveau 2 sans perturber les séances de travail en cours sur le plateau vidéo. Un espace d'affichage est prévu pour les réservations (plateau et cellules de montage) et la diffusion de diverses informations spécifiques aux images en mouvement (inscription festivals, appel à projets, expositions, projections...)

LE PLATEAU VIDÉO NIVEAU BAS

- Un espace modulable dédié aux pratiques des images en mouvement dans une diversité d'approches
- Espace de création audiovisuelle, d'expérimentations, de production, d'exposition et de diffusion à la croisée des pratiques artistiques:
 - Studio prise de vue et de son
 - Régie d'enregistrement, manipulation et diffusion en direct
 - Espace de Vjing, performances audio-visuelles et scéniques en direct

- Installation et mise en espace des images en mouvement (de l'écran à l'espace immersif)
- Hybridation et mise en relation avec d'autres disciplines plastiques: performance, images fixes, volume, interactivité...
- Animations réalisées à partir d'images fixes ou de volumes
- Espace black-box pour l'exposition des images en mouvement nécessitant l'obscurité de la salle
- Workshops divers accueillant jusqu'à 20 étudiants
- Médialabs orientés arts numériques
- Projets pluridisciplinaires arts plastiques & musique, danse...

LA SALLE IMAGES EN MOUVEMENT, NIVEAU HAUT

la salle images en mouvement est un lieu partagé pour analyser les modes de production, de circulation et de réception des images mobiles ainsi que les dispositifs qui les accompagnent à partir de pièces emblématiques de l'histoire de la vidéo, de la télévision, du cinéma, des mass-média et self-média. C'est un lieu d'échange critique pour l'évolution des projets des étudiants, de la conception à la finalisation et diffusion.

- Transmission des savoirs liés aux champs des images en mouvement à l'appui de projections (sources diverses: internet & plateformes vidéo, DVD, VOD, clés USB,..)
- Cours d'initiation aux logiciels
- Accompagnement suivi de projets des étudiants en groupe
- Espace critique d'évaluation des projets
- Espace partagé des projets collectifs utilisant les technologies multimédias
- Video-projection test avant diffusion
- Salle de projection des productions finalisées des étudiants notamment en situation de bilans et diplômes

LES CELLULES DE MONTAGE NIVEAU HAUT EN PROLONGEMENT DES COMBLES

Huit cellules de montage adjacentes à la salle images en mouvement.

Des cellules de montage annexes permettant de travailler de 1 à 3 personnes, avec deux écrans distincts (logiciel montage et diffusion film), enceintes d'écoute monitoring, table pour documents et prise de note, indispensables pour se concentrer sur les différentes étapes de montage:

- Dérushage des images et des sons
- Premiers montage images et sons création du film ou du dispositif
- Post-production images et son: étalonnages image, effets spéciaux, mixage audio...
- Exportation des projets sous forme de fichiers numériques dédiés en fonction du mode de diffusion: site web plateforme vidéo, vidéo en boucle pour exposition et

installation vidéo diverses, fichier haute qualité pour projection en salle, (DCP: Digital Cinéma Package), stockage pour archivage sur disque dur, clé usb, serveur...

- Accompagnement suivi de projets des étudiants en individuel

IDENTIFICATION DES BESOINS

AMÉNAGEMENT DE L'ESPACE PLATEAU VIDÉO NIVEAU BAS

Le décloisonnement de l'espace administratif actuel permettra de retrouver approximativement la surface actuelle du plateau vidéo et constituera un espace modulable dédié aux images en mouvement dans une diversité de pratiques.

Une partie de la surface du plateau sera « toute hauteur » utilisera l'espace des combles pour gagner en hauteur de plafond et installer un grill avec des perches mobiles.

Un espace de rangement sera aménagé sous la montée d'escalier laissant ainsi un espace dégagé. Tous les matériaux seront non inflammables classe M1 et le matériel électrique aux normes spectacles. Surfaces murs: Panneaux coulissants interchangeables fonds noir/blanc/en circonférence du plateau.

Plafond: Le grill installé dans la partie « toute hauteur » utilisant l'espace des combles comprendra des perches mobiles (système motorisé ou mécanique) pour effectuer des manœuvres verticales et ainsi équiper au sol en éclairages / vidéo-projecteurs / suspension écrans et éléments décor + système d'élingues. Ce système diminuera les risques du travail en hauteur sur échelle.

Cet espace en hauteur constituera aussi un espace stockage des fonds incrustation/décor et toiles écrans.

- Sol: Tapis danse noir amovibles pour laisser un sol peinture incrustation en continuité panneaux
- Lumière: occultation lumière provenant des fenêtres (volets intérieurs) permettant de créer l'obscurité et conserver ponctuellement l'usage de la lumière du jour
- Isolation phonique: panneaux latéraux, plafond...
- Espaces de rangement (sous escalier menant à la salle images en mouvement): matériel audio-visuel caméras, pieds, vidéo projecteurs.../éclairage/ câblage (électrique, vidéo et audio) / tables plateau pliantes / échelle avec garde corps/ éléments panneaux et sol / accessoires divers

- Mobilier mobile type flight case sur roulette correspondant aux différents postes de travail:
 - Régie vidéo (type TV mobile)
 - Régie Vjing (performance audiovisuelle en direct)
 - Traitement des images (palette graphique et banc-titrage)
 - Régie son (contrôle et mixage des sons en direct)

À la fois supports et caissons de rangement du matériel spécifique de chaque poste (ordinateur, table son, banc-titre, câbles, raccords, alimentations, etc..) ces flight cases se déplacent aisément selon les configurations d'usage du plateau et s'adaptent ainsi à une grande diversité de pratiques, ils permettent aussi de transporter le matériel à l'extérieur du plateau pour des projets spécifiques.

AMÉNAGEMENT DE LA SALLE IMAGES EN MOUVEMENT NIVEAU HAUT

l'aménagement des combles permettra de créer une salle de cours partiellement au-dessus du plateau vidéo et d'adjoindre 8 cellules de montage en prolongement du bâtiment ancien

salle images en mouvement

› Niveau haut en mezzanine et combles aménagés

Capacité d'accueil: 20 étudiants par groupe

Configuration similaire à l'actuelle salle images en mouvement avec des améliorations d'agencement et de mobilier:

- Espace en mezzanine avec une cloison mobile pouvant s'ouvrir sur l'espace plateau vidéo
- Occultation des vélux de la salle
- Une table plateau centrale de 1,50 m x 1,50 m escamotable
- Un deuxième rang en U incluant des branchements et connexions
- Un écran suspendu amovible
- Un système de diffusion

(poste Imac + vidéo-projecteur + haut-parleurs)

- L'accès internet à haut débit

cellules de montage

› Niveau haut combles aménagés en prolongement

L'adjonction de cellules de montage permettra aux étudiants d'effectuer les montages sans interruption, en simultané des différents courts répartis sur 3 journées d'occupation (initiation A1, film-essai A2, images en mouvement A3 - A4)

Aménagement d'une cellule de montage:

- Plan de travail de 1,50 m minimum et 0,80 m de profondeur hauteur 0,90 m
- 2 chaises hautes
- Murs gris clair isophoniques
- Éclairage plafonnier blanc neutre sur gradateur
- Sol gris clair
- Plafond blanc
- Porte coulissante isophonique

IDENTIFICATION DES BESOINS

MATÉRIEL AUDIO-VISUEL AFFECTÉ AUX DIFFÉRENTS ESPACES

Plateau modulable à usages multiples / Niveau Bas

usages: prise de vue et de son, performance audiovisuelle, enregistrements multi-caméras, workshops et médialab, installation multimédia, espace de projection...

– Poste Vjing & mapping pour performances vidéo, projection en 3D et installation:

- Ordinateur portable macbook pro 15 pouces
- Licences éducation des logiciels résolume 6 Aréna + Isadora
- Contrôleur Akai APC 40 MK2
- Vidéo-projecteurs vidéo Grand angle/normal/pico pour adapter différentes échelles et formats
- Hub, switcher, etc...permettant de multiplier et démultiplier les écrans, connecter une diversité de sources caméras en direct, disques durs, palette graphique...
- Câblage et adaptateur divers
- Connexion internet

- Poste régie vidéo + unités de tournage:
 - Régie Blackmagic design atem télévision studio pro 4K Live production
 - Moniteurs préview et final
 - Disques durs de stockage des enregistrements
 - Adaptateurs SDI/HDMI des caméras
 - Câbles spécifiques
 - Connexion internet
 - 3 unités caméras 4K avec pieds vidéo dolly + micros et casques
 - Système intercom 2-3 sources
- Poste régie son
 - Table audio 8 voies Yamaha MG12XU
 - Carte son RME FireFace UC
 - Panel de micros selon usages
 - Casque mixage audio
 - Paire d'enceintes audio Mackie MR824
- Poste images fixes et graphisme:
 - Banc-titre numérique

- Éclairages spécifiques
- Palette graphique
- Écrans mobiles:
 - Écran de projection et de rétroprojection
 - Écran toile libre adaptée à la technique d'inscrustation
- Travelling, *système de rails petit format démontable pour effectuer des mouvements de caméra*
- Tables repliables pour accueillir médialabs et divers workshops
- Échelle-escabeau avec garde-corps pour travail en hauteur

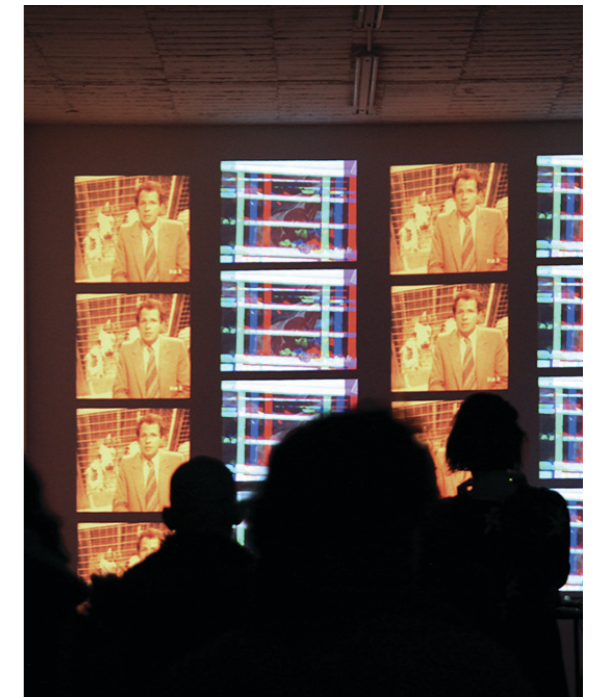
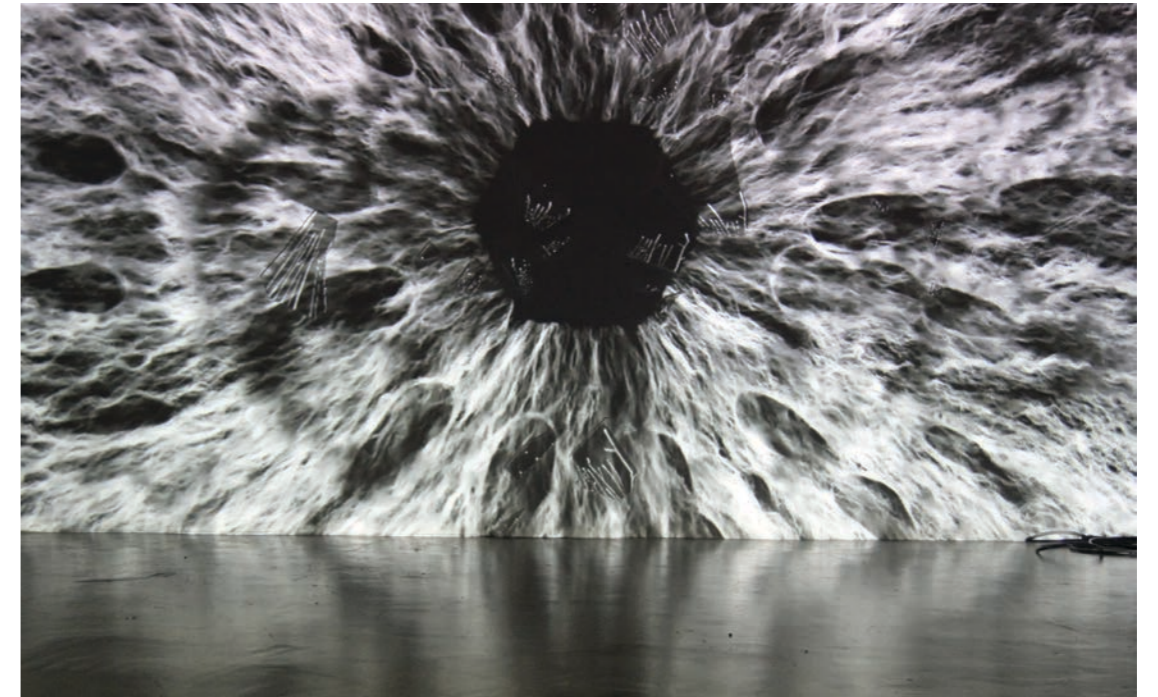
Salle de cours images en mouvement / Niveau Haut

usages: cours accompagnés de projections de documents, sources internet, analyse d'oeuvres audiovisuelles, visionnement des productions des étudiants à toutes les étapes des projets de l'origine à la finalisation.

- Poste I-mac
- Vidéo-Projecteur
- Écran mobile
- Enceintes de diffusion
- Connexion internet (demande haut débit)
- Lecteur DVD,
- Hub multistandard USB, cartes SD...
- Disques Durs externes pour stockage productions étudiants
- Connexion internet à Haut débit
- 8 Cellules de montage:
 - I-mac 27" Processeur Intel Core i7 quadricœur de 7e génération à 4,2 GHz (Turbo Boost jusqu'à 4,5 GHz)
 - Paire d'enceintes Presonus 2x35 Watt
 - Logiciel Final Cut Pro X

4 — DUPLEX

ANNEXES



L'espace vidéo est actuellement composé de 2 espaces distincts:

- Un studio vidéo d'une surface de 12 mètres de profondeur et 8 mètres de largeur (96 m²) avec un espace de rangement attenant d'environ 5 m², soit au total 101 m²
- Une salle images en mouvement d'une surface de 42 m²

Fréquentation et usages partagés:

Chaque année environs 70 étudiants de la première année à la 5^e année fréquentent régulièrement les espaces vidéo où sont enseignés une diversité de pratiques de l'initiation (prise de vue, montage, régie vidéo...) à l'élaboration de projets multiples et conséquents (installations incluant des écrans et projections, vidéos et documentaires de création destinés à la projection en salle ou lieu d'exposition, performances audio-visuelles, etc.)

Des cours spécifiques d'analyse des images en mouvement, documentés par des projections sont également dispensés en salle images en mouvement et ponctuellement en studio vidéo

Les ateliers régulièrement concernés sont;

Vidéo pour les A1

Film-essai A2

Vidéo Live A2-3-4-5

Images en mouvement A3-4-5

L'espace studio vidéo est également un espace de travail transversal ouvert à d'autres pratiques:

Les ateliers Labvie (volume-interactivité-espace) et L'ars (recherche sonore) pour réaliser tests d'installation intégrant de la vidéo

Des workshops divers accueillant jusqu'à 20 personnes.

La photographie pour des prises de vues nécessitant espace et recul en lumière studio.

Il est également utilisé pour des bilans et le passage de diplôme nécessitant une présentation sans lumière extérieure ou dans un espace plutôt scénique.

L'espace salle de cours et de montage accueille aussi l'atelier cinéma pour certaines étapes de montage des films en fin d'année.

Studio vidéo;

-Actuellement le studio vidéo propose un plateau de taille modeste mais offrant déjà un recul limite nécessaire pour le tournage de personnages en pieds par exemple. Sa taille permet de développer une grande diversité de pratiques (plateau TV ou radio, Vjing, prises de vue studio et incrustation, performances, installations visuelles et sonores, animation, workshops divers...)

il est équipé d'un poste imac, de 2 unités de tournage, de quelques éclairages, de câblage électrique type spectacle, d'un petit grill, d'un cyclo pour incrustation recouvrable en espace noir avec des rideaux coulissants et des tapis de sol type scène, d'un écran mobile, de moniteurs de divers formats.

Inconvénients actuels et améliorations possibles:

- une hauteur de plafond qui limite les hauteurs d'accroche d'éléments tels que les éclairages, vidéos projecteurs et accessoires divers et ne permet pas le stockage en hauteur sans manipulation délicate des fonds et écrans souples
- un petit grill sans perches qui ne permet pas le travail au sol,
- une perte d'espace avec un passage exigü extérieur au plateau cyclo offrant cependant un espace réduit pour le stockage des fonds, écrans, moniteurs plats..
- un plateau cyclo en bois contreplaqué à rénover (usure normale d'usage après 10 ans: peinture technique d'incrustation, remplacement des sols amovibles type tapis danse caoutchouc noir)
- l'équipement mobilier n'est pas adapté pour accueillir un matériel spécifique (régie vidéo, régie son, traitement images..) Il s'agit de tables de dessin et armoires difficiles à déplacer, ce qui fige la configuration du studio. Des caissons sur roulettes type flight case pour poser-ranger-déplacer le matériel facilement sont à l'étude
- un matériel en place à augmenter: un vidéo projecteur à demeure, un mini projecteur (pico), des caméras et micros, des pieds vidéo avec dolly, une régie atem télévision black magic 4K, des éclairages ponctuels, un banc titre numérique, ...cf liste équipements
- dégât des eaux en plafond avec fuite persistante après pluies à solutionner.

Salle images en mouvement (cours et montage):

-En configuration salle de cours

l'agencement actuel comprend une grande table centrale et un deuxième rang en U avec un équipement poste Imac connecté à internet, un vidéo-projecteur et des enceintes. Il est tout à fait satisfaisant pour transmettre et partager les savoirs liés à l'enseignement de la vidéo et aussi travailler en groupe autour de projets.

-En configuration postes de montage

L'espace s'apparente à un espace de coworking, appréciable pour mener des projets collectifs et sur des temps d'initiation à des logiciels mais cette configuration est plutôt inadaptée aux pratiques du montage qui demande d'isoler les images et les sons et de se concentrer à la fois sur des manipulations techniques et la production de sens comme un travail d'écriture.

Pour ce faire les étudiants travaillent au casque, ce qui n'est pas une condition idéale de montage professionnel qui se pratique d'usage en duo.

-Des cellules de montage annexes permettant de travailler de 1 à 3 personnes, avec deux écrans distincts (logiciel montage et diffusion film), enceintes d'écoute monitoring, table pour documents et prise de note, seraient très utiles pour se concentrer aux étapes de montage.

-le nombre d'ordinateurs de montage est actuellement très insuffisant, pour cause de vétusté (pannes temporaires ou définitives). Le nombre d'étudiants utilisant régulièrement ces ordinateurs requiert un minimum de 8 postes (cf liste équipements)

5 —

CUBE

BOIS ET MÉTAL

INTRODUCTION

Applications

- Sécurité
- Ergonomie
- Bois et métal
- Œuvres en volume
- Mobilier et structures d'exposition

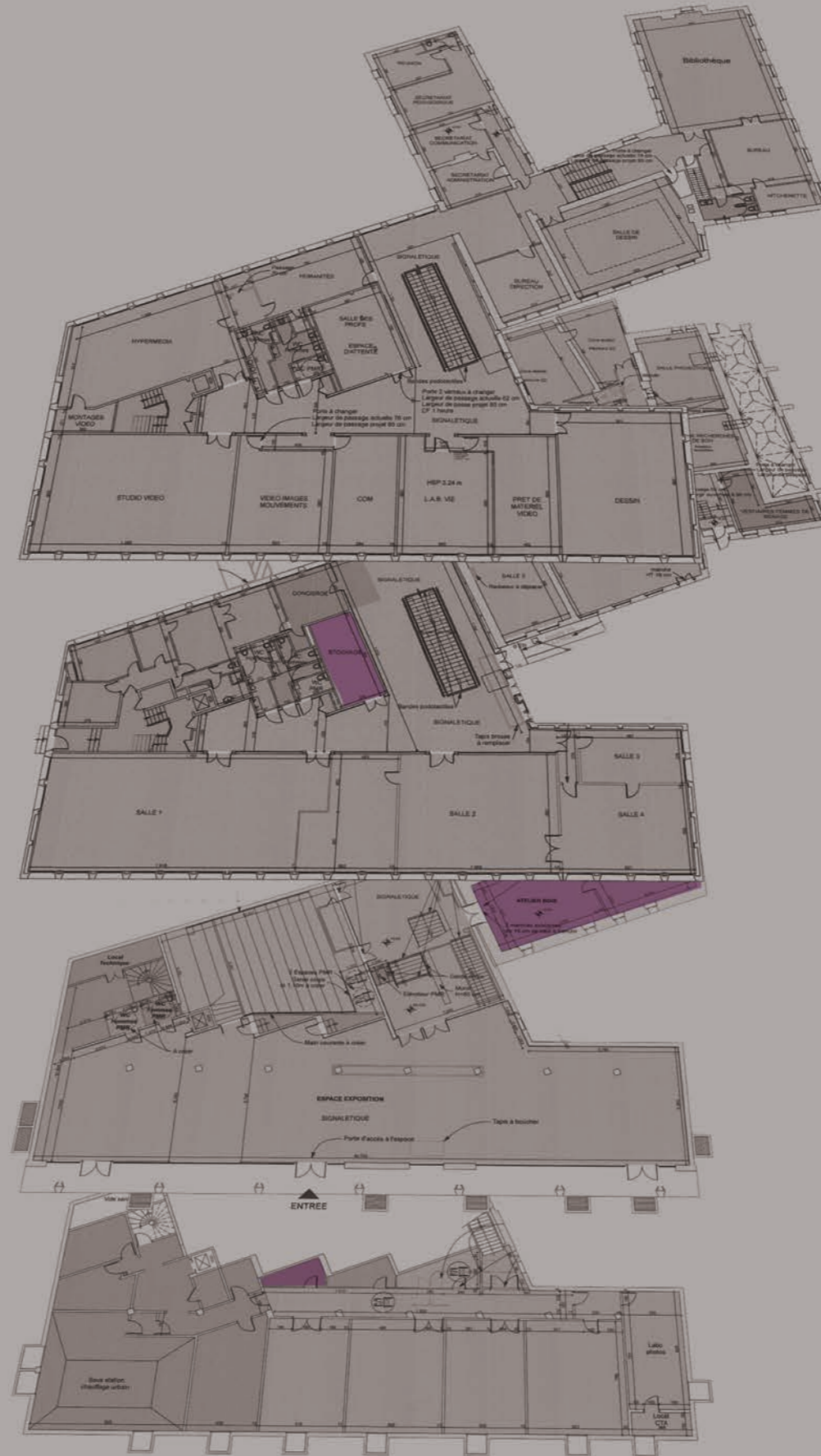
Le projet de réhabilitation, d'amélioration, d'extension de nos ateliers bois et métal répond à plusieurs exigences: la sécurité (permettre un stockage externe des poussières aspirées et ménager une circulation suffisante entre les machines), le manque d'espace d'assemblage des travaux produits dans les ateliers, le déploiement de l'offre créative de techniques, par exemple le moulage, plébiscité par les étudiants.

L'évolution des techniques, technologies, le développement et la connaissance de matériaux traditionnels, naturels, et composites issus de nouvelles recherches induisent des formes d'expressions plastiques nouvelles et prospectives.

Nos champs d'investigation: œuvres d'art, objets, volumes, espaces, expositions, mobiliers, accessoires, véhicules...

Nous développons des projets de volumes et d'espaces à travers de nouvelles expressions plastiques à échelles multiples en privilégiant les savoir-faire manuels et les techniques tant artisanales, qu'industrielles ou encore scientifiques.

AVANT



RDC haut
atelier secondaire

RDC bas
atelier bois/métal

sous sol
réserve

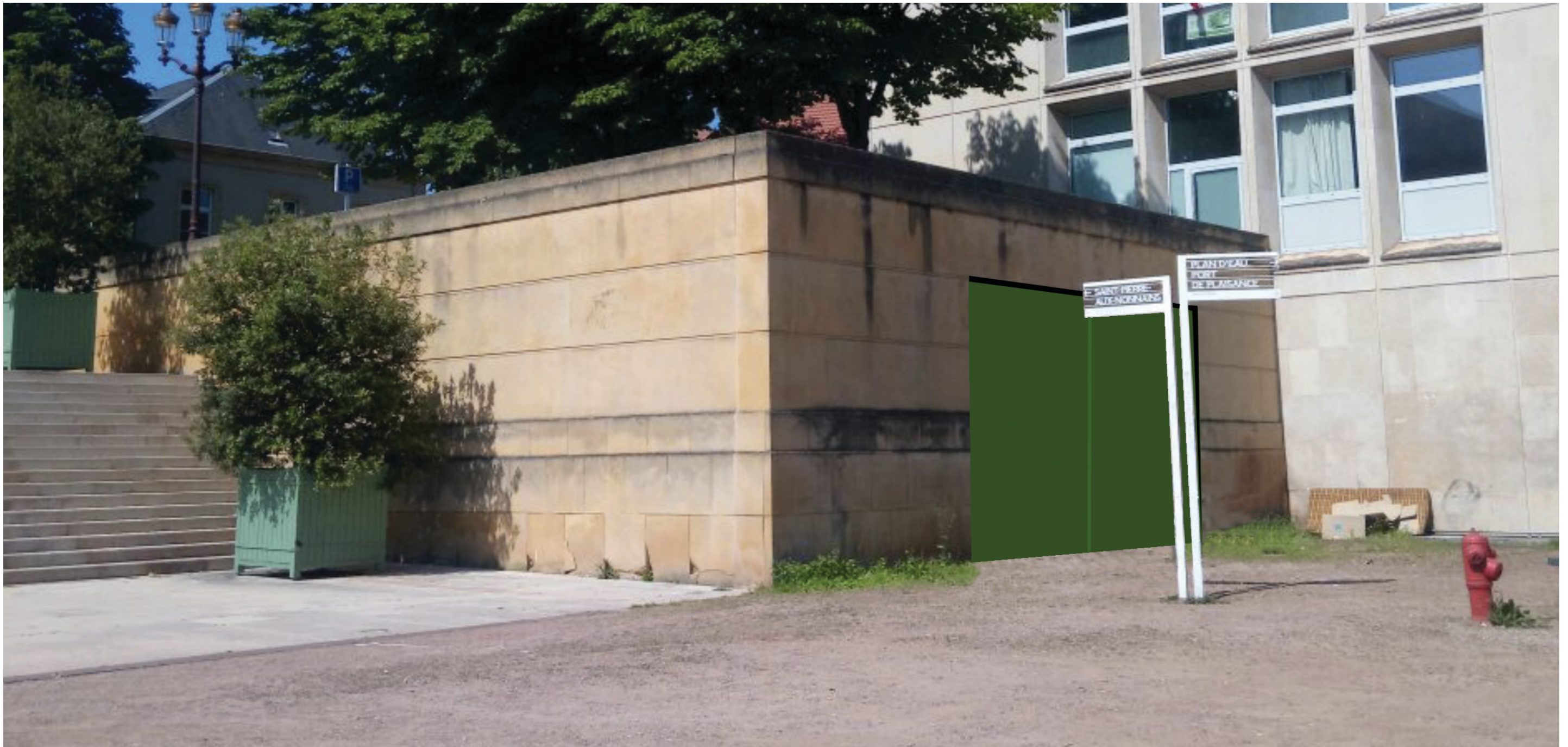
RDC bas
cube



AVANT

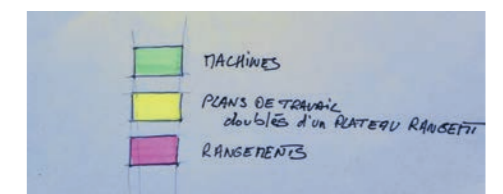
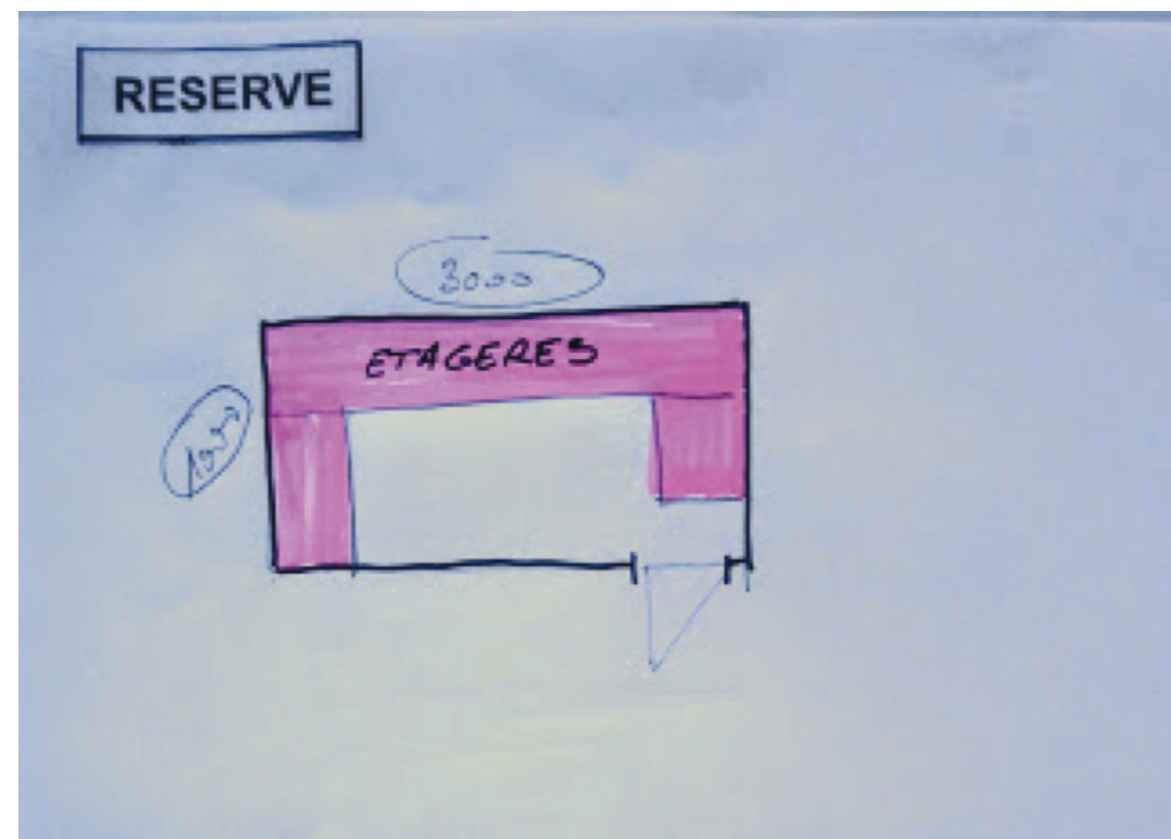
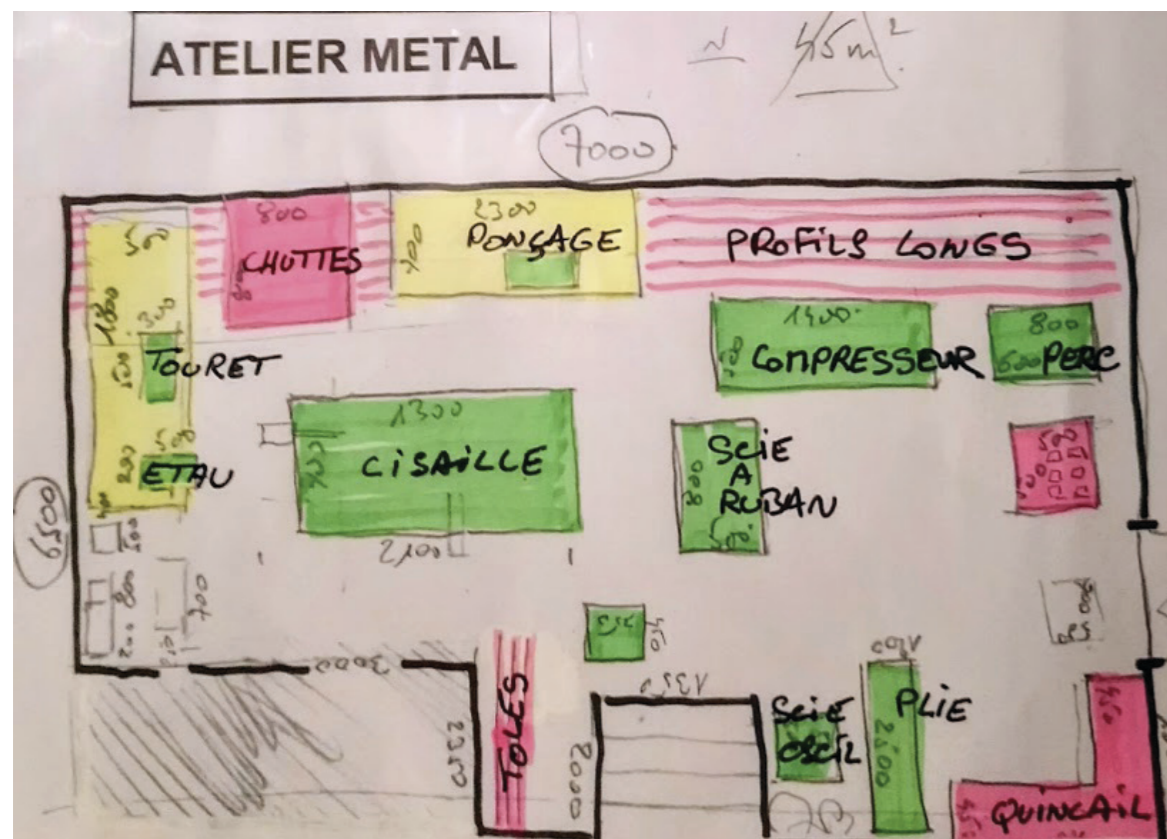
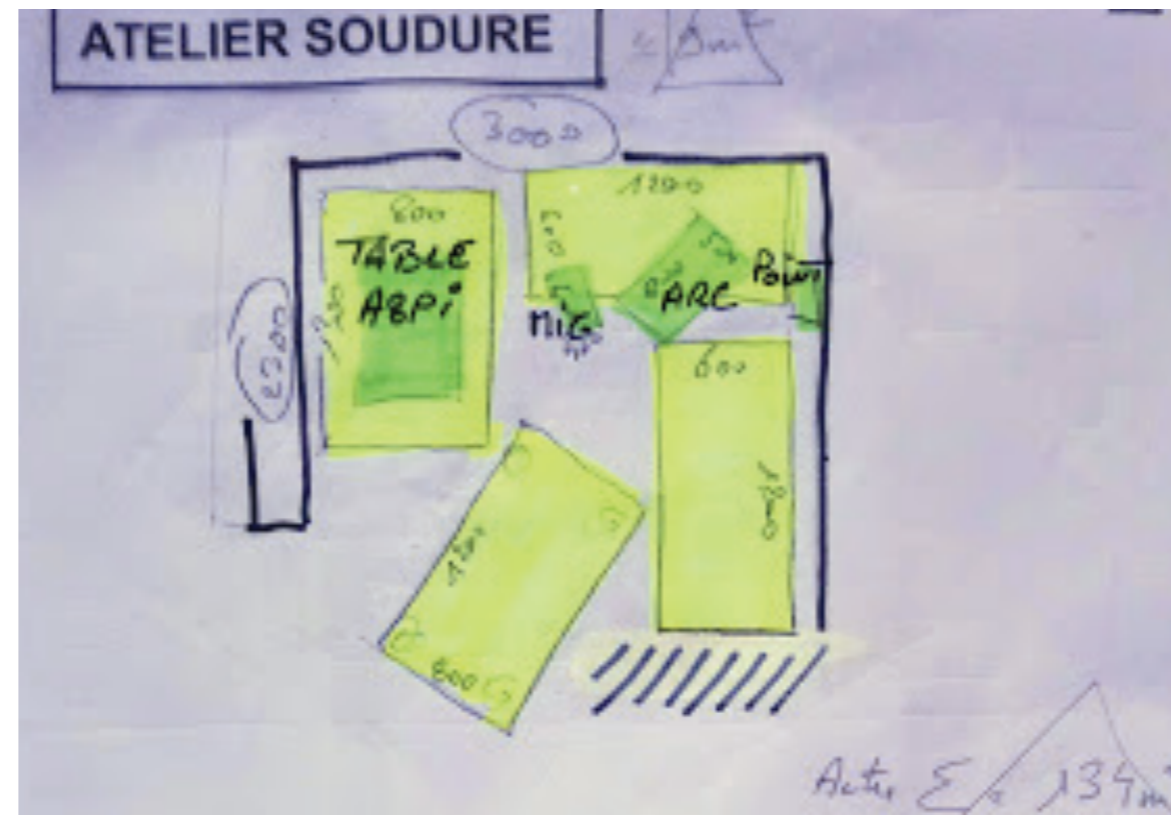
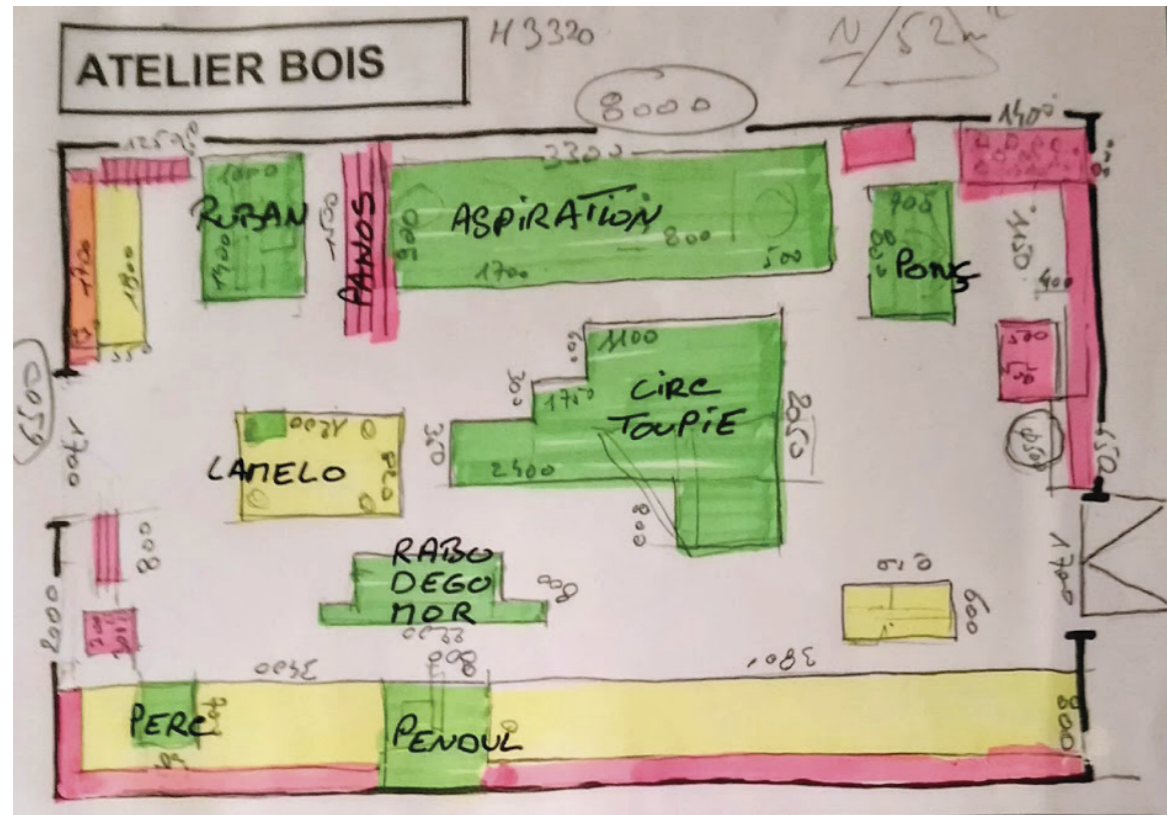


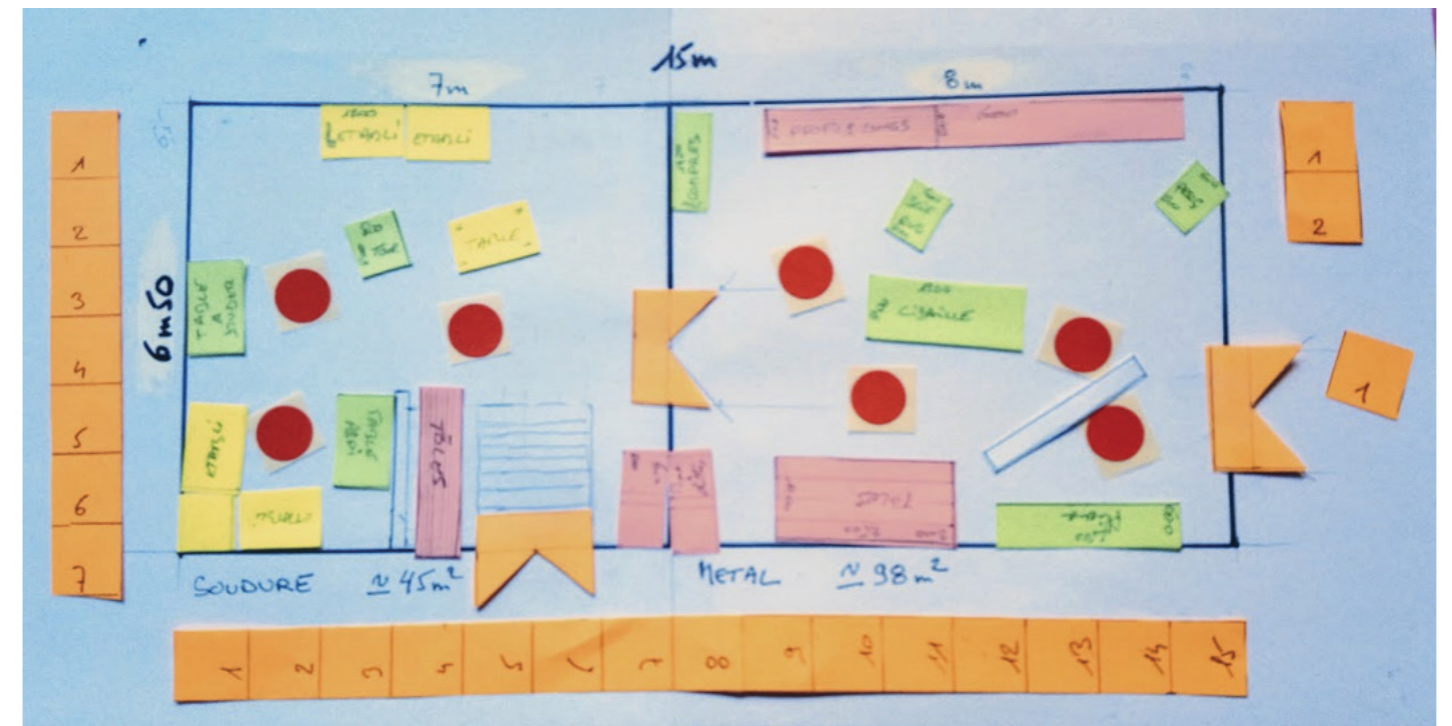
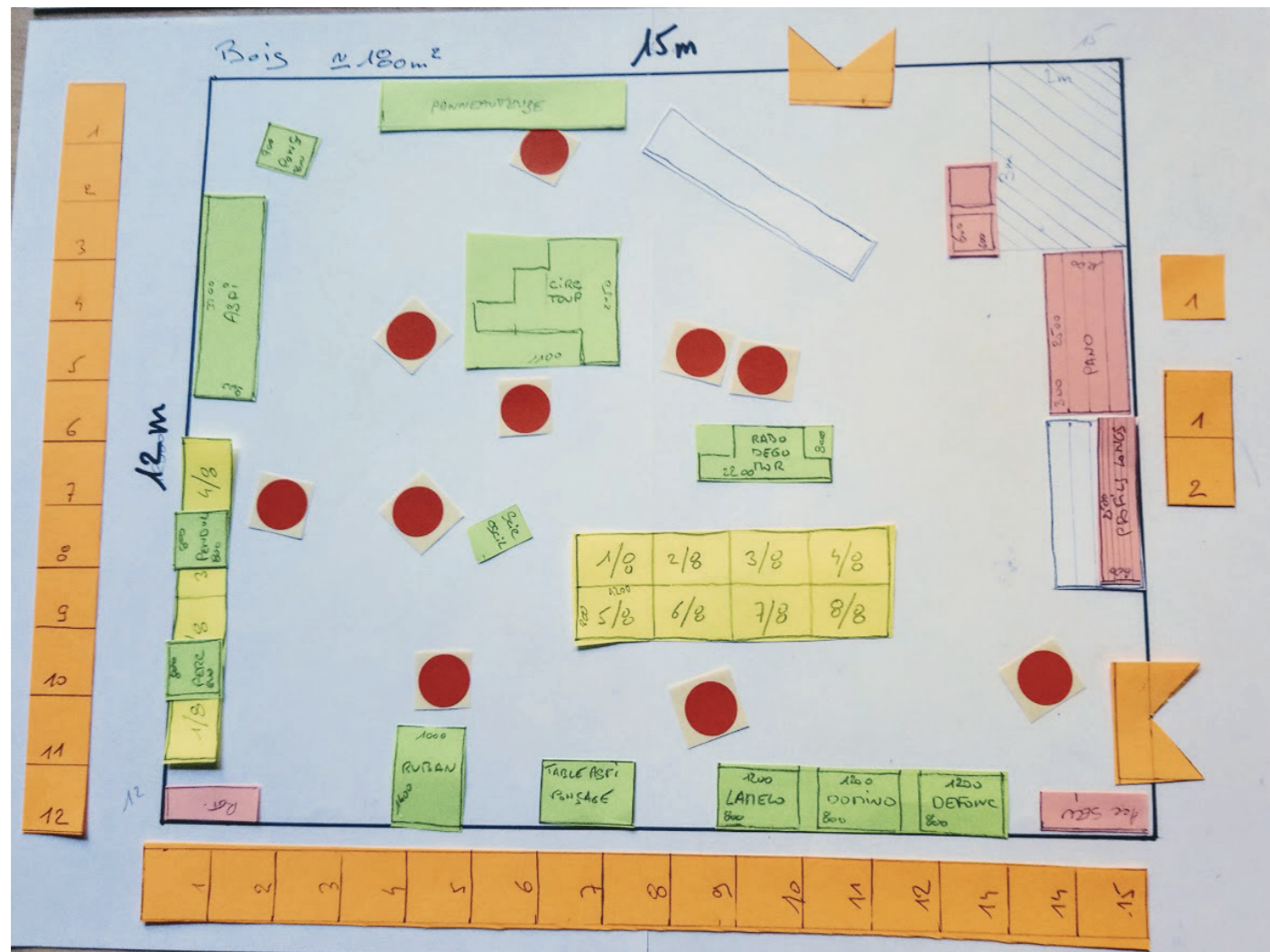
IMPLANTATION



- **Création d'un nouvel espace** à creuser sous le parvis entre l'ésAL et le grand escalier de l'Arsenal accueillant le nouvel espace **atelier bois** (12x15m) ; voire extension possible à plus de 15 mètres de long, hauteur sous plafond environ 3,60 mètres.
- **Réorganisation des locaux actuels ateliers bois / métal** (environ 52 et 45 m2) en **ateliers métal / soudure**.
- **Réaménagement du local actuel atelier secondaire** en espace de gestion commandes, fournisseurs, et documentations générales artistiques et techniques et technologiques spécifiques.

AVANT

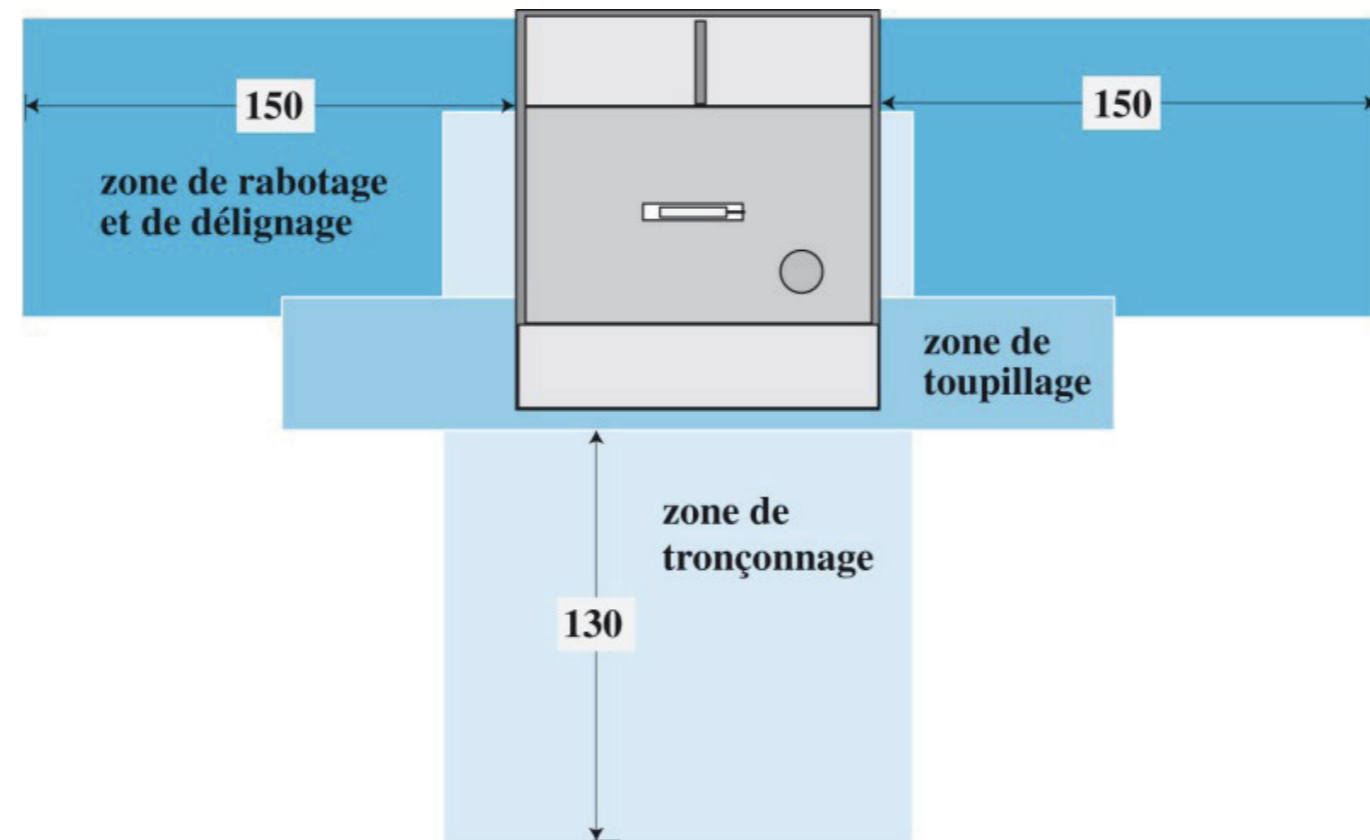


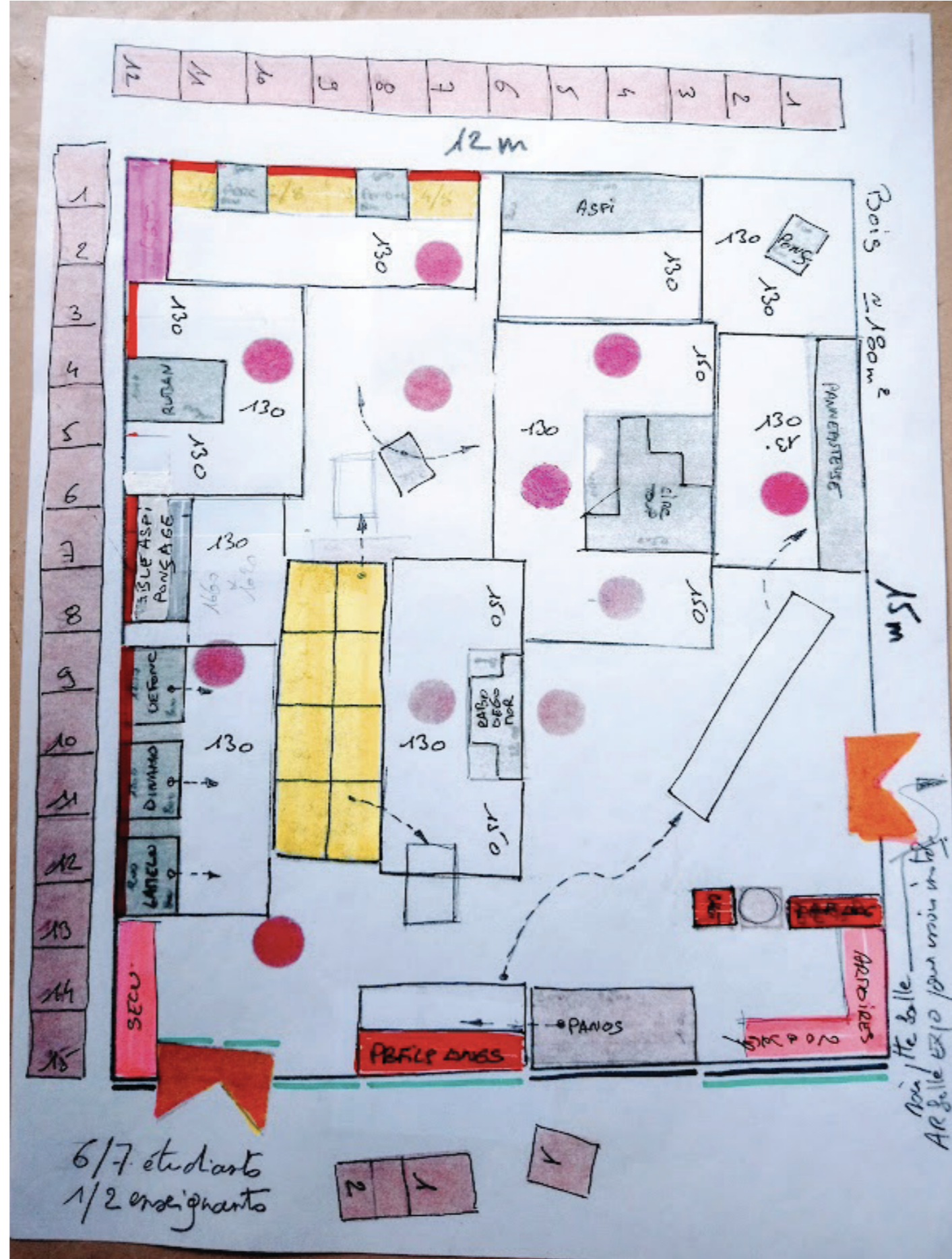


ATELIER BOIS

ATELIER SOUDURE / MÉTAL

NORMES DE SÉCURITÉ





IDENTIFICATION DES BESOINS

ATELIERS

bois

- Poste lamello, domino, défonceuse
- Table d'aspiration, de ponçage
- Panneauteuse
- Réfection des sols et des murs et réadaptation des éclairages

métal

- Prévoir accès handicapés
- Cintreuse
- Développement à long terme avec intégration tour, raboteuse, fraiseuse...
- Réfection des sols et des murs et réadaptation des éclairages

soudure

- Prévoir accès handicapés
- Tour araignée (Servante multifonction 3D)
- Poste MIG alu
- Réfection des sols et des murs et réadaptation des éclairages

moulages / résines / polymères

- Thermoformeuse

**TOUS LES ATELIERS: ÉTABLIR
LES BESOINS DE CONSOMMABLES**

- Outils manuels
- Machines électroportatives
- Matériel pneumatique
- Matières
- Matériaux
- quincaillerie

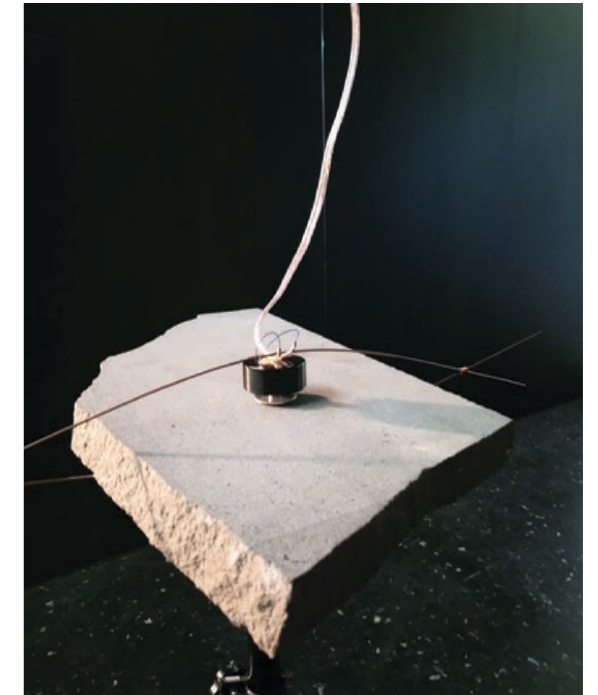
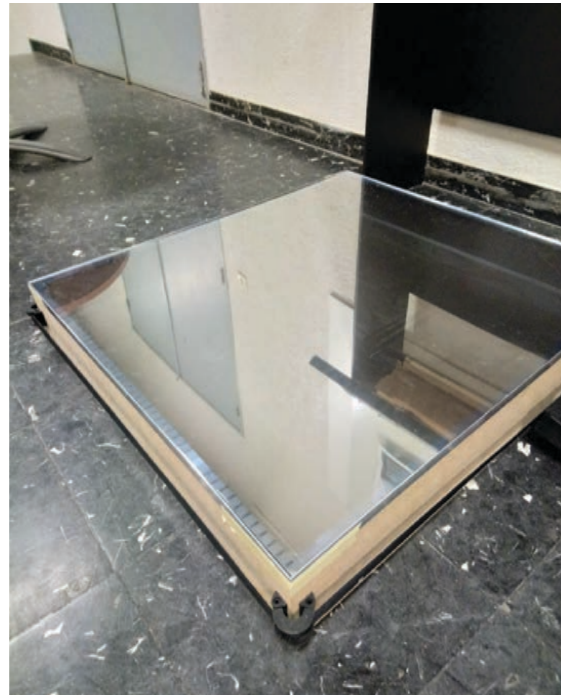
**NOUVELLES IMPLANTATIONS,
ADAPTATIONS ET DISPOSITIONS
GÉNÉRALES**

- Implantation d'un local technique
- Implantation d'un magasin interne
(quincaillerie, consommables, outils, accessoires...)
- Implantation d'une coopérative
(art, dessin, technique...)
- Implantation d'un espace de documentation
- Implantation d'un espace de gestion
- Dessin et tracé des circulations
- Mise à niveau sécurité des postes de travail
- Mise à niveau sécurité et équipements de protection individuelles
- Adaptation, accès handicapés

70

5 — CUBE

ANNEXES



Valorisation et amélioration de l'identité du Département MATIÈRES, VOLUMES, ESPACES

- 1- Développement de techniques prospectives (Ateliers connexes)
 - 2- Initiation en 1^{re} année et suivi des éléments de méthode de projets
 - 3- Amélioration de la conception et réalisation des projets
 - 4- Recherche de nouvelles conceptions et réalisations d'accessoires, mobiliers et structures d'exposition
 - 5- Mise à niveau des paramètres de sécurité et des valeurs d'usage des ateliers
- 1- Conception et réalisation des PROJETS
Développement de la pratique des matières, matériaux, techniques dans le cadre de la conception et la réalisation de volumes et d'espaces.
- 2- Développement de TECHNIQUES PROSPECTIVES (ATELIERS CONNEXES), extension à d'autres matériaux et techniques
 . Structures fibres de carbone (expos, tentes...)
 . Structure d'échafaudage (bâtiment...)
 . Grils (théâtre...)
 . Toiles tendues (expos, cirques...)
 . Écrans souples et rigides...
 . Projections ombres / lumières
 . Cinématique cinématographique
 . Pop-Up / Flip-Book
 . Tournettes / traveling / giraffes
 . Guignols
 . Gonflables
 . Mobiles
 . Masques et Marionnettes / Automates
 . Mécaniques
 . Pénétrables
- 3- Initiation en 1^{re} année et suivi des éléments de méthode de projets (De l'Idée à la Production), Le CUBE;
 . RECHERCHES (croquis, esquisses...)
 . DESCRIPTIONS (descriptifs, axonométries, perspectives, nomenclatures...)
 . RÉALISATIONS, FABRICATIONS
 Réalisation de projets permettant d'aborder les notions de RAPPORTS D'ÉCHELLES, de proportions et de perspectives;
 . Constructions géométriques
 . Escher
 . Ames
 . Perspectives filaires
 . Perspectives 1:2
 . Perspectives en espaces (Georges Rousse, Pras, Joan Steiner...)

4- Réalisation d'accessoires et de PETIT MOBILIER DE MONSTRATION

d'exposition (mobilier, plots, sellettes, supports divers, cimaises...) dans le cadre des travaux de nos étudiants.
 . Recherche de réponses variées, originales et prospectives conséquentes de techniques diversifiées.

5- Développement du rôle d'ATELIER RESSOURCE pour l'ENSEMBLE DES DÉPARTEMENTS
 Conception et réalisation d'éléments techniques de travail et de monstration pour l'ensemble des départements (cyclos, traveling, girafes, plateaux, structures...)

6- Création d'un espace de travail, ATELIER d'EXPÉRIMENTATION d'INSTALLATIONS, de structures et d'expositions

7- Développement des apprentissages et exploitations de l'atelier SOUDURES.

8- Développement des apprentissages et exploitations de MOULAGES plâtres, terres, résines, élastomères, silicones...

9- Mise à niveau des paramètres de SÉCURITÉ et des VALEURS d'USAGES des ateliers
 . Mises à niveau, révisions des ZONES DE TRAVAIL et de SÉCURITÉ inhérentes à chaque machine et poste de travail (ERGONOMIE GÉNÉRALE DU POSTE DE TRAVAIL
 . Mises à niveau, révisions des ZONES DE CIRCULATIONS
 . Mises à niveau, révisions des SOLS, MURS, ÉCLAIRAGES

10- Organisation, Gestion
 . Consultations et prospection régulière de fournisseurs.
 . Réorganisation des stockages des matières premières, fournitures, petits matériels...
 . Gestion systématique, régulière des emprunts de matériels.

Conséquences; . Mise à niveau des ateliers existants
 . Redistribution des espaces
 . Création de nouveaux espaces

6 —

CAPRICE

ESPACE DE VIE ÉTUDIANTE, CAFÉTÉRIA

INTRODUCTION

Applications

- Vie étudiante
- Projet participatif
- Design d'espace
- Mobilier
- Visibilité de l'ÉSAL
- Inscription de l'école dans le périmètre Citadelle en écho avec Vitrine

L'aménagement du cloître et du jardin constitue une opportunité pédagogique pour engager les étudiants dans une réflexion sur les projets de transformations de l'école.

Impliquer les étudiants dans un programme qui les concerne particulièrement est une évidence.

L'an dernier, les étudiants de première année ont travaillé sur les espaces communs de l'école, ils ont interrogé l'ensemble des étudiants à travers des enquêtes, puis ont fabriqué des maquettes d'espaces communs rêvés.

La poursuite de ce travail intégrera l'enjeu que constitue l'aménagement d'un espace ouvert sur la ville dans un périmètre classé, la création de mobilier (en partenariat avec l'ENSTIB) et une recherche appliquée de design d'espace.

ESPACE D'IMPLANTATION





AVANT





6 — CAPRICE

ANNEXES



utilisation actuelle de l'espace



ÉSAL

À—VENIR*

PROJET D'AMÉNAGEMENT DES ESPACES
DE L'ÉCOLE SUPÉRIEURE D'ART DE LORRAINE